

# EL CISNE

DISCAPACIDAD - EDUCACION - REHABILITACION

**RED DE ORIENTACION  
DERIVACION Y  
CAPACITACION EN DISCAPACIDAD**

El lugar donde padres, profesionales y todos aquellos interesados pueden encontrar toda la información y el asesoramiento en cuanto a establecimientos educativos, asistenciales, de salud y productos y servicios para la discapacidad.

**NUESTRAS VIAS DE ACCESO:**

Tel.: 2008-1952

E-mail: [info@elcisne.org](mailto:info@elcisne.org)

Página web: [www.elcisne.org](http://www.elcisne.org)

El Cisne es una publicación de aparición mensual y de interés para todas aquellas personas que de una u otra forma estén vinculadas con el tema de la discapacidad y para el público en general.  
Tel.: 2008-1952. E-mail: [info@elcisne.org](mailto:info@elcisne.org) / Internet: [www.elcisne.org](http://www.elcisne.org)

Trastornos del espectro autista

## Comportamientos repetitivos y restringidos



Se los describe como un conjunto de comportamientos heterogéneos, cuya intensidad se gradúa desde leve hasta grave y que implica una enorme cantidad de diferentes formas de manifestarse.

Si bien unos y otros no son exactamente lo mismo, sin embargo tienden a complementarse. Es por ello que se los agrupa.

Informe en páginas 8 a 11

## Esquizofrenia infantil

La esquizofrenia es un trastorno grave que afecta la vida de las personas. Aunque la mayor parte de los casos aparece después de los 20 años, también existen los de aparición en la infancia. Si bien los tratamientos disponibles logran estabilizar a la mayor parte de los pacientes, es más que probable que estos requieran continuarlos durante el resto de sus existencias y que necesiten apoyos para desempeñarse en la vida diaria.

Informe en páginas 4 a 7



Nuestro Centro es una organización que tiene como finalidad brindarle al joven-adulto con discapacidad intelectual, los apoyos necesarios mediante actividades ocupacionales, deportivas y terapéuticas, que tienen como objetivo mejorar la calidad de vida de los usuarios y sus familias; favoreciendo su proyecto de vida personal y su inclusión social.

República 5672 - Villa Ballester, Pcia. de BS. AS. (CP 1653) - ARGENTINA

☎ (011) 4768-4710 / (011) 4767-7482

✉ [info@centrodediacumelen.com.ar](mailto:info@centrodediacumelen.com.ar)

[www.centrodediacumelen.com.ar](http://www.centrodediacumelen.com.ar)

 /centrodediacumelen



# BREVES

Innovación tecnológica

## Un guante que traduce lengua de señas a palabra hablada

Samir Elias y Wassim Omran son dos jóvenes recientemente graduados en Ingeniería en Computación y en Ingeniería Electrónica, respectivamente, en la Universidad de Líbano que han desarrollado un guante capaz de transformar la lengua de señas en palabra hablada.

Los innovadores, que presentaron con éxito su trabajo en la Conferencia de Tecnología y Emprendedurismo Step 2024 en Dubai, dicen que su invención es básicamente un traductor de gestos.

En ese sentido, las personas que tienen problemas para hablar, pero que conocen la lengua de señas, realizan esos movimientos comunicativos, los que son inmediatamente emitidos vía bluetooth a una aplicación residente en su teléfono celular, la que, a su vez, aprovechando los parlantes del aparato, la enuncia en forma sonora completamente inteligible. De esta manera, amplían notablemente su capacidad para interrelacionarse con personas que desconocen ese sistema de signos.



Como la lengua de señas no es universal, sino que su versión difiere en distintos países, estos ingenieros lo tuvieron en cuenta, por lo cual la aplicación es programable para adaptarse a los distintos idiomas y también a las diversas formas en que aun los usuarios de una misma región ejecutan su acto de comunicación.

Los jóvenes (son los que aparecen en la imagen) indican que su prototipo todavía

es rústico, con plaquetas y cables visibles, por lo que están trabajando para hacerlo más agradable a la vista, con el objetivo de esconder la electrónica y las conexiones.

También indicaron que están realizando contactos para lograr inversiones que permitan no solamente refinar su producto sino también comenzar a ofrecerlo en el mercado a los millones de personas que pueden beneficiarse del mismo. Es por ello que, pese a que la funcionalidad está asegurada, no ponen fecha de lanzamiento.

Puede obtenerse más información en la página del Infinity Glove, como han bautizado a este guante, la que se encuentra en el enlace <https://theinfinityglove.com/>, redactada en inglés, en la que incluso hay un video en el mismo idioma en la que ambos inventores muestran cómo funciona.

Lo más notable del caso es que estos dos jóvenes ingenieros lograron desarrollar el Infinity en poco más de un año. Es de esperar que logren el interés de los inversores y que el guante sea también accesible económicamente.

Problemas de audición

## Un audífono inteligente



Según la Organización Mundial de la Salud, más de 1.500 millones de personas en el mundo experimentan algún grado de pérdida auditiva, de los cuales casi un tercio (430 millones) presenta una considerada de gravedad media o mayor en el oído con el que mejor oyen.

Es por esta razón que existe una buena cantidad de ayudas asistivas en la forma de audífonos, implantes y otros elementos que permiten que aquellas personas con compromiso auditivo puedan oír.

Oticon, una empresa con más de un centenar de años de existencia, dedicada a la tecnología para paliar diferentes formas de discapacidad auditiva a partir de que su fundador danés, Hans Demant, inventara en 1904 una de las primeras ayudas electrónicas para que su esposa Camila tuviera una mejor calidad de vida, ha lanzado un audífono inteligente, capaz de descifrar las intenciones de escucha de su usuario y actuar en consecuencia.

Oticon Intent, tal su nombre, incorpora un sensor capaz de interpretar las necesidades de quien lo porte. Esta tecnología se basa en la forma en que el cerebro hace que los sonidos tengan sentido, así como también valora que los movimientos de la cabeza y del cuerpo aportan información acerca de lo que es más importante para el oyente.

Este pequeño aparato ayuda a recibir los sonidos del entorno discriminándolos para moverse con mayor seguridad, así como permite que en una conversación entre dos personas se atenúen los ruidos ambientales y clarifica la situación cuando la charla es con un grupo, balanceando los sonidos para hacerlos comprensibles, mientras atenúa los que interfieren.

Asimismo, permite que el usuario haga uso de su celular con manos libres y que pueda utilizarse ventajosamente con muchos otros aparatos vía bluetooth, por lo que abre un amplio abanico de posibilidades sonoras para aquellos que las tenían severamente limitadas.

“Mejor audición implica mejor forma de pensar”, podría traducirse una de las frases en la página de la empresa (<https://www.oticon.global/hearing-aid-users>), dado que la sonora es una de las fuentes de información más importantes que recibe el cerebro.

Por otro lado, los fabricantes aseguran que no existe riesgo de quedarse sin la ayuda Oticon Intent, ya que su batería interna provee más de 20 horas de uso continuado con apenas dos de carga.

Puede consultarse una revisión y precio en <https://www.hearingtracker.com/hearing-aids/oticon-intent>.



Escuela de educación especial

◆ NIVEL PRIMARIO ◆

◆ CENTRO DE FORMACIÓN INTEGRAL ◆

◆ INTEGRACIÓN ESCOLAR ◆

Malvinas Argentinas 1154  
Temperley, Buenos Aires

Malvinas Argentinas 731  
Temperley, Buenos Aires

[direccion@escuelasoles.com.ar](mailto:direccion@escuelasoles.com.ar)  
[integracion@escuelasoles.com.ar](mailto:integracion@escuelasoles.com.ar)

🔥 [WWW.ESCUELASOLES.COM.AR](http://WWW.ESCUELASOLES.COM.AR) 🔥

Teléfonos 3974-8528 / 3974-0180  
15-6645-2571



FUNDADOR: DR. JORGE GOLINI  
CONSULTORA MÉDICA HONORARIA: DRA. LIDIA CÁCERES  
DIRECCIÓN TÉCNICA: LIC. GABRIELA STEFFEN

- Tratamientos Psicoterapéuticos especializados e intensivos
- Seguimiento individual, marco microgrupal dispositivo institucional
- Diagnósticos y seguimientos interdisciplinarios ADOS-2 Y ADI-R

- Centro Educativo Terapéutico
- Acompañamientos e integración escolar
- Estimulación Temprana y consultorios Externos

30 años de experiencia | Inclusión de Terapia por el Arte y Zooterapia

Atención de bebés, niños, jóvenes y familias.  
Trastornos Tempranos, del Desarrollo (TGD espectro autista),  
del Lenguaje (TEL), conducta y aprendizaje, déficits atencional.

Marqués de Loreto 2990 (1712) - Castelar, Buenos Aires  
Tel.: 4661-1930 / 2197-9333 | [fundavyc@hotmail.com](mailto:fundavyc@hotmail.com)



Autismo

# Estudio afirma que los robots son una buena herramienta terapéutica

Un trabajo de investigación que apareció en febrero pasado en Behavioral Sciences da cuenta de que los robots puede ser de importante ayuda para las personas con Trastornos del Espectro Autista.

Según el DSM V, las características centrales de los TEA son los déficits en la comunicación y en la interacción social, a lo que se suman patrones de comportamiento restringidos y repetitivos.

Un grupo de investigadores francés, proveniente de diversas instituciones de su país, publicó "People with Autism Spectrum Disorder Could Interact More Easily with a Robot than with a Human: Reasons and Limits" ("Personas con trastornos del espectro autista pueden interactuar más fácilmente con un robot que con un humano: razones y límites"), al que se puede acceder en el enlace <https://www.mdpi.com/2076-328X/14/2/131>.



Tras realizar una búsqueda en Google de "autismo + robot + beneficios" y obtener 24.900 resultados, se buscó información tanto sistemática como asistemática de los resultados terapéuticos que se obtuvieron en la interacción de personas con TEA y robots.

Los hallazgos principales

tienen que ver con la previsibilidad y la consistencia del comportamiento de los robots y el alivio de la ansiedad social al no tener que interactuar con personas.

Se listan mejoras en la comunicación efectiva, realizada en un entorno controlado que permite que los niños practiquen habilidades socia-

les, en escenarios que imitan las interacciones con otras personas, facilitando el aprendizaje de comportamientos, respuestas y gestualidad adecuados a las diversas situaciones cotidianas, sin mayores sorpresas.

Por otro lado, la programación de los robots puede establecer rutinas que hagan

más cómoda la interrelación, mientras que es factible equiparlos con juegos educativos y otros programas y actividades que se adapten a las necesidades y a las capacidades de cada usuario, lo que los hace más divertidos y atractivos que los humanos en algunos aspectos.

Estos y otros beneficios observados no significan que estas máquinas tengan la ca-

pacidad de reemplazar a los terapeutas ni a los educadores ni a los demás humanos, sino que funcionan, según los investigadores, como un complemento interesante de las diferentes ayudas que pueden brindarse, porque esta tecnología carece de algo que es muy importante y que solamente poseemos los humanos: la conexión emocional y la empatía.

Personas con discapacidad intelectual

# Departamento para aprender habilidades de la vida diaria

La escuela secundaria pública Nazareth Area High School está ubicada en la ciudad homónima, al este del Estado de Pennsylvania, contando con aproximadamente 1.600 alumnos.

Hace algo más de un año, A. J. Kise, director de Educación Especial y Alternativa de esa institución, tuvo la idea de que cada uno de los estudiantes que concurren al establecimiento pudieran desarrollar todas sus habilidades, sin importar las diferencias en cuanto a capacidades. Finalmente, en el corriente año, con la donación de la Fundación Blue Eagle local ligada a la institución, más otras de empresas de la ciudad, la aspiración se materializó con la creación de un departamento simulado en el predio escolar, en el cual alumnos con discapacidad aprenderán a realizar las tareas diarias.

Cerca de 25 de estos estudiantes se capacitarán anualmente en la elaboración de comidas y seguridad en la cocina, el lavado y planchado de la ropa, el manejo del dinero, el planeamiento y la organización de las actividades diarias, la potenciación de las habilidades sociales a través de la interacción con otros y las referidas a la vida independiente, lo que incluye higiene personal, mantenimiento del hogar y seguridad en el mismo, todo ello en un ámbito controlado y libre de potenciales peligros, por



más que se cometan errores y sin recriminaciones ni enojos, sino con una sana intención educativa.

El propio Kise indica que lo que se busca con esta experiencia es que los participantes ganen en confianza en sí mismos, que mejore su perspectiva de lanzarse a una vida independiente y autosustentable y que sepan que son capaces de proponerse metas y llevarlas a cabo.

En ese sentido, en la reciente inauguración, comenta: "Esta simulación no es solamente un espacio sino que se trata de un trampolín. Esto mejorará significativamente su calidad de vida y abre un camino hacia un futuro más pleno".

Muy interesante experiencia llevada a cabo por una institución educativa pública inclusiva, muy bien considerada entre las de su clase a nivel nacional, que con el empuje de un directivo y el acompañamiento de la comu-

nidad logra mejorar la vida de sus estudiantes.

Un ejemplo digno de imitación.



## "ACRECENCIA"

**CENTRO DE DÍA PARA ADOLESCENTES Y ADULTOS**

VACANTES DISPONIBLES 2024

**Nuestros Talleres**

RELAJACIÓN - LITERARIO - COCINA - CINE DEBATE  
PAPEL RECICLADO - SALIDAS RECREATIVAS Y EDUCATIVAS  
HUERTA - CORTE Y CONFECCIÓN - PSICOMOTRICIDAD  
COMPUTACIÓN YOGA - BAILE Y MOVIMIENTO

**Grupo de Profesionales** Dir. Médica Psiquiatra Dra. Aduna Mónica

ASISTENTE SOCIAL - TERAP. OCUPACIONAL - PSICÓLOGA  
PSICOMOTRICISTA - MUSICOTERAPEUTA - PROF. DE TEATRO  
PROF. DE ARTES PLÁSTICAS - PROF. DE HUERTA

Enfermeros durante toda la jornada / Comedor incluido

Gavilán 1263 | Ciudad Autónoma de Buenos Aires  
(011) 4585-7233 | [info@acrecencia.com.ar](mailto:info@acrecencia.com.ar)

ATENDEMOS OBRAS SOCIALES - PREPAGAS Lunes a Viernes de 9 a 16 horas



## RED BENEDICTA

Para las necesidades especiales del desarrollo y la prevención de la discapacidad

**PROYECCIÓN COMUNITARIA**  
Recepción, acogimiento, contención familiar / Prof. Inf. Juv. / Obras Sociales

- Evaluaciones DSM5 - CIE10 - CIF Inf / Adoles.
- IRRI Irritability Inventory
- ESCALAS FIM / Condiciones de Salud y Def. Mental
- Congad
- Transcripción CUD detallada
- PTI socialización, comunicación y lenguaje / PTI Control emocional
- Coaching. Prácticas concretas para inclusión
- Plan S. Mental - Equipo Profesional
- Movilización recursos comunitarios, parroquia, Sist. salud, CGP

Lugones 2239 (esq. Mendoza) – Buenos Aires (CP 1430)  
[benedictacmyse@gmail.com](mailto:benedictacmyse@gmail.com) - Tel.: (5411) 4544-3182

## INSTITUTO EDUCATIVO CREAR (A-975)

**Escuela de Educación Especial**  
Modalidad: Recuperación  
Para niños/as con dificultades de aprendizaje



**Niveles: Inicial - EGB - Post Primaria - Secundario (bachiller con orientación en Informática) - Formación Laboral**

Pasantías, Educación Física, Natación, Informática educativa, Equipo de Orientación escolar, Taller de reflexión con padres, Viajes y paseos educativos.

**OBRAS SOCIALES - Jornada Completa**

Juramento 4751 (1431) | Capital Federal  
Tel.: 4522-6666 | Telefax: 4523-5090 | E-mail: [instcrear@hotmail.com](mailto:instcrear@hotmail.com)  
[www.institutocrear.edu.ar](http://www.institutocrear.edu.ar)



## Enfermedades mentales

# Esquizofrenia infantil

La esquizofrenia es un trastorno grave que afecta la vida de las personas. Aunque la mayor parte de los casos aparece después de los 20 años, también existen los de aparición en la infancia. Si bien los tratamientos disponibles logran estabilizar a la mayor parte de los pacientes, es más que probable que estos requieran continuarlos durante el resto de sus existencias y que necesiten apoyos para desempeñarse en la vida diaria. Se ejemplifica sus consecuencias con cuatro casos.

## Caracterización de la esquizofrenia

Se trata de un trastorno mental grave que afecta la percepción de la realidad, al extremo de que complica seriamente el funcionamiento diario de las personas.

Para la Real Academia Española, el vocablo en dicho idioma proviene del alemán

Schizophrenie, el cual, a su vez, deriva del griego schízein, que significa escindir, y de phrenos, mente, con el significado de "1. f. Med. Grupo de enfermedades mentales correspondientes a la antigua demencia precoz, que se declaran hacia la pubertad y se caracterizan por una disociación específica de

las funciones psíquicas, que conduce, en los casos graves, a una demencia incurable".

Sus síntomas incluyen una serie de problemas cognitivos, del comportamiento y de los aspectos emocionales. Como ocurre con otras afecciones, los mismos pueden variar entre diversos sujetos no solamente en intensidad

sino también en cuanto a cuáles de ellos se presentan. Los más corrientes son:

1. Fantasías: los sujetos manifiestan creencias que no tienen ningún ancla con respecto de la realidad. Entre otras formas, pueden creer que existen conspiraciones de terceros para perjudicarlos, acosarlos, burlarse de ellos, que alguien que presta atención está enamorado de sus personas, que van a ocurrir catástrofes de acuerdo con signos que solamente el individuo percibe, etc.

2. Alucinaciones: se escuchan, ven o huelen cosas que no tienen existencia, aunque se tiene la certeza de que sí, como si se tratara de una experiencia normal. Las más frecuentes son las de orden auditivo.

3. Pensamiento desorganizado: el mismo se percibe a través del discurso, lo que afecta la eficacia de la comunicación, con un habla que es posible que resulte difícil de comprender y respuestas a preguntas que en ocasiones poco o nada tienen que ver con lo que es requerido. Con menor frecuencia la emisión de estas personas se confor-

ma con una mezcla de palabras que carecen de sentido, aunque ello puede ocurrir.

4. Comportamiento sin orden o anormal: Este puede no enfocarse hacia un objetivo claro, sino que frecuentemente es errático, con lo cual cuesta llevar a cabo casi cualquier tarea, así como también es habitual que exista resistencia para seguir instrucciones, la falta de respuesta ante situaciones que requieran alguna, mientras que la motricidad puede mostrar posturas inadecuadas, extrañas, movimientos carentes de sentido, inútiles o excesivos, e incluso raramente estados de inmovilidad que se denominan catatonía.

5. Hábitos y otros aspectos negativos: Esto implica que los sujetos tienen una capacidad limitada para llevar su existencia de una manera normal, en el mejor de los casos. Una manifestación frecuente es el descuido respecto de la higiene tanto personal como de su hábitat, apariencia de falta de emociones (las más corrientes, no hacer contacto visual, mantener una expresión facial independientemente de lo que suce-

da o de lo que se le comunica, hablar con tono monótono), también la paulatina pérdida de interés en realizar las tareas cotidianas, retracción social o aparente incapacidad de sentir placer.

Otros síntomas que suelen aparecer son problemas de ansiedad, depresión y pensamientos o comportamientos orientados hacia el suicidio. Asimismo, tienden a afectarse la capacidad de atención, la concentración y la memoria.

En lo que respecta a las causas, no se sabe a ciencia cierta qué es lo que la produce, por lo cual se especula con que podría deberse a cuestiones genéticas imbricadas con factores ambientales que funcionarían como disparadores. También se ha asociado la esquizofrenia con el consumo de sustancias psicoactivas ilegales, aunque como conductas que implican un aumento de la probabilidad de padecerla.

Algunos sujetos manifiestan las diferentes formas de este estado mental en forma constante, aunque es más frecuente que existan remisiones y regresiones que se presentan como brotes psicóticos.

En cuanto a su prevalencia, la Organización Mundial de la Salud estima que habitan nuestro planeta alrededor de 24 millones de individuos con esquizofrenia, lo que daría una afectación de 1 de cada algo más de 300 personas. Las estimaciones respecto de la República Argentina indican que algo así como 400.000 habitantes la portarían. De todas maneras, no existen cifras exactas al respecto ni a nivel global ni al regional.

Por otra parte, algunas investigaciones dan cuenta de que se presenta con una ligera mayor frecuencia en mujeres que en varones, en una relación de 1,4 a 1.

Aunque no se han hallado evidencias de que sea hereditariamente transmisible, se ha señalado que, existiendo



## SEGUIR CRECIENDO

### HOGAR Y TALLER

Dir. J. Arnaldo Lozano

EQUIPO INTERDISCIPLINARIO DE INCLUSION FAMILIAR Y SOCIO COMUNITARIA

Discapacidad funcional.

Orientación y apoyo grupal e individual.

Autodeterminación, autonomía y derechos en pos de la calidad de vida.

### Planificación centrada en la persona

#### AREAS

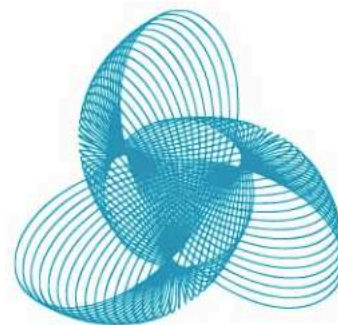
- Ocupacional
- De la vida cotidiana
- Deportiva
- Recreativa
- Artística
- Social

Orientación familiar. Entrevistas individuales. Reuniones multifamiliares.

C.F. Melo 1657/59 (1602) Florida - Buenos Aires  
Tel.: 4795-3986 / 0802 - seguircreciendo2@hotmail.com

¡Buscanos en Facebook!

SEGUIR CRECIENDO y ASOCIACION SEGUIR CRECIENDO HOGAR Y TALLER



## ENCRUCIJADA

ORIENTACIÓN VOCACIONAL PARA JÓVENES CON DISCAPACIDAD INTELECTUAL

INFO.ENCRUCIJADA@GMAIL.COM

## C.E.I.A.C.

INSTITUTO PRIVADO INCORPORADO A LA ENSEÑANZA OFICIAL A-1028

Centro de Estudios Interdisciplinarios para el Aprendizaje y la Comunicación

[www.ceiac.edu.ar](http://www.ceiac.edu.ar)



ABIERTA LA INSCRIPCIÓN PARA MARZO 2024

TITULOS OFICIALES A NIVEL NACIONAL

ESPECIALIZACIÓN TÉCNICA SUPERIOR EN INTERVENCIÓN Y ESTIMULACIÓN TEMPRANA

MODALIDAD PRESENCIAL Y A DISTANCIA

TÉCNICO SUPERIOR EN PSICOMOTRICIDAD

N° de resolución 3802/12 S.S.G.E.C.P.

Primera carrera oficial

TÉCNICO SUPERIOR EN ARTETERAPIA

N° de resolución 374/15 S.S.G.E.C.P.





Los síntomas más usuales de la esquizofrenia son fantasías, alucinaciones, pensamiento desorganizado, comportamientos desordenados o anormales y hábitos y otros aspectos negativos. También son frecuentes la ansiedad, la depresión y las ideaciones suicidas, entre otros, todos los cuales afectan el desempeño diario en casi todos sus aspectos.

un hermano con diagnóstico, la probabilidad de que otro también padezca esquizofrenia aumenta un 10%. Algo similar ocurre si el afectado es alguno de los padres. Aunque no se señalan porcentajes, que existan dos o más miembros de una familia con este trastorno incrementaría el riesgo de que algún otro integrante también la padezca.

El DSM IV habla de cinco

tipos diferentes de esquizofrenia: el desorganizado o hebefrénico, el catatónico, el paranoide, el residual y el indiferenciado, categorías que se descartaron en la versión posterior del Manual porque en la enumeración anterior se superponían algunas de las características, lo que daba cierta imprecisión a la hora de realizar el diagnóstico. Siguen considerán-

dose la paranoia, el comportamiento desorganizado, la catatonia y demás como posibles síntomas, pero sin que ello derive en clases diferentes.

La eclosión de la esquizofrenia es mucho más frecuente entre principios y mediados de los 20 años en varones y hacia el final de esta década en las mujeres. Muy raramente aparece después

de los 45. También en niños es menos usual, pero existen casos.

#### Similitudes y diferencias en niños

Las estadísticas indican que una tercera parte de los pacientes, sin embargo, inicia su cuadro antes de los 18 años, aunque solamente el 6% lo haría previamente a los 16 y la prevalencia con ante-

lación a los 13 años se ubicaría entre 1 de cada 10.000 a 30.000 nacidos, mientras que estudios de hace casi tres décadas atrás señalaban que la incidencia de la esquizofrenia infantojuvenil se ubicaría en el orden del 0,23% de la población.

Por otra parte, prácticamente se registran pocos casos infantiles que se presenten antes de los 5 años, sino que los existentes generalmente aparecen a esa edad o tiempo después. De todas maneras, un señalamiento importante a considerar respecto del número es que los trabajos de investigación dan cuenta de que el diagnóstico

en niños resulta mucho más dificultoso, ya que es posible que se confundan los signos con los de otras problemáticas e incluso que algunos de ellos se enmascaren bajo la apariencia de ser parte del desarrollo típico, por lo cual quizás haya muchos más de los que se cuentan.

En lo que respecta a la sintomatología, la misma es similar a la que presenta la población joven y adulta, aunque con diferencias.

Las discrepancias principales que hacen más difícil el diagnóstico son: distanciamiento de amigos y familia-

*Continúa en la pág. siguiente*

Lic. Homero Arnold

PSICOANALISTA

Especializado en atención de pacientes con Autismo y Psicosis Infantil

Atención de niños, adolescentes y adultos

- Atención en consultorio (zona Ituzaingó)
- Atención online

CONTACTO

Teléfonos: 011 4623 5971 / 15 6197 5626

Email: homeroarnold@hotmail.com

www.homeroarnold.com



## ¡SUMATE A AIEPESA!

Más de 200 instituciones asociadas en todo el país trabajando junto a las personas con discapacidad.

### ¿Qué ofrecemos?

Representación Institucional, Gremial y Social. Asesoramiento, Gestión y Difusión.

Trabajemos juntos para garantizar y promover los derechos de las personas con discapacidad.



### ¿Quiénes se pueden asociar?

Instituciones Educativas, Centros de Día, Centros Educativos Terapéuticos, Residencias, Hogares, Centros de Estimulación Temprana, Servicios de Apoyo a la Inclusión Escolar.



Y todas las instituciones que presten servicio a personas con discapacidad en el marco de la legislación vigente.



www.aiepesa.org.ar

aiepesa@aiepesa.org.ar

11 2339-8865

Adolfo Alsina 1433, 2b (1088) CABA



# Esquizofrenia...

Viene de la página anterior

res, baja en el rendimiento escolar, problemas con el sueño, humor irritable o depresivo, inercia por falta de motivación, todas ellas conductas que también suelen

producirse en el desarrollo considerado como normal.

También se apunta que aun los síntomas compartidos con los adultos muestran diferencias. Como ejemplo, puede citarse que la aparición de ideas suicidas es menor en los niños y que exista una mayor probabilidad de que las alucinaciones sean visuales y no tanto auditivas.

Si bien se afirma que estas personas (y sobre todo los niños) no tienden a presentar comportamientos violentos, sino que, por el contrario, suelen estar más frecuentemente del lado de las víctimas que de los agresores, también hay excepciones, sobre todo en los casos más complicados.

Por otro lado, aunque la esquizofrenia en sí misma no es una afección que produzca un acortamiento de la existencia, por sus derivaciones existe una probabilidad de muerte prematura entre dos y tres veces mayor que la de la población general, a menudo por enfermedades a las que el propio sujeto no presta atención y también como

causa de su falta de conexión con la realidad que obstaculiza la consideración de riesgos.

Otra diferencia estriba en que el inicio en niños y adolescentes tiende a ser más gradual que a otras edades, con inclinaciones a volverse más solitarios, a presentar dificultades crecientes respecto de la atención (por mayormente prestarla a sus alucinaciones), a mostrarse ansiosos (las experiencias ilusorias pueden y suelen ser amenazantes, infundiendo temor) y más, para luego ir creciendo en importancia, con los altibajos típicos de la condición.

En lo que respecta al tratamiento, suele ser el mismo que para los adultos, normalmente una combinación de terapia de tipo psicológico y psiquiátrico reforzado por medicación acorde a los síntomas principales, a la edad, al estado físico del paciente, a su peso y a las demás variables que los profesionales tratantes dispongan.

En lo concerniente a los medicamentos, los más pres-

criptos son los antipsicóticos, con los cuales se busca bajar la intensidad de los síntomas con la menor dosis posible, porque sus efectos a largo plazo pueden ser peligrosos por sus derivaciones secundarias. En ese sentido, se prefiere a los más modernos, conocidos como de segunda generación (aripiprazol, anfenapina, brexpiprazol, etc.), a algunos más antiguos como el haloperidol, utilizado desde 1958, que puede causar problemas cardíacos, de control motriz y síndrome neuroléptico maligno, caracterizado por alteraciones en el estado mental, rigidez muscular, hipertermia e hiperactividad incontrolable, aunque más frecuentemente las consecuencias adversas sean menores y controlables.

El pronóstico siguiendo el tratamiento adecuado a cada persona es de mejora importante. El mismo se sigue durante toda la vida del paciente, aunque los síntomas hayan desaparecido. De todas maneras, muchos necesitarán de ayuda y supervisión incluso para tareas simples, mientras que un número relativamente pequeño requerirá de internaciones, en algunos casos para estabilizar, en otros la institucionalización será permanente para garantizar la

seguridad, la alimentación, la higiene, el descanso nocturno, etc. Si, por el contrario, se deja sin tratar la esquizofrenia las complicaciones irán sumándose, con cuadros cada vez más graves.

## Casuística: algunos ejemplos de esquizofrenia en niños y adolescentes

### Luke Watkin

A los 12 años, de repente, escuchó el frenazo de un tren seguido por el ruido de metales chocando, pero ello no ocurrió. A continuación continuó oyendo ruidos inexistentes, luego palabras, su nombre y frases enteras. Pero como nadie le prestó atención, decidió guardarlo para sí. Entonces pensaron que se trataba de alguien callado.

Luke pasó casi 10 años sin diagnóstico, ya que su entorno le hizo creer que era algo sobre lo que no había que hablar. Pero al entrar a la universidad ya no pudo controlarse más.

Por fin logró el diagnóstico y con los tratamientos correspondientes, hoy con 31 años, este británico intenta ayudar a otros con problemas similares, puesto que el silencio y el ocultamiento no curan, sino que tienen el efecto contrario.

### Antonio

Ya desde pequeño y hasta los dos años presentó dificultades con el sueño. Más adelante, en preescolar y en la primaria lograba buenas relaciones. Pero a los 12 años se produjo la eclosión. Su lenguaje se tornó menos organizado, saltando de un tema a otro, es poco expresivo gestualmente, tiende a no mirar a la cara de quien le habla, su autoestima es bajísima (cree que todo lo hace mal, que es un inútil), su rendimiento escolar ha descendido mucho, está obsesionado con el tema ovnis y repite que quisiera morir. También muestra manías (lavarse las manos una y otra vez, dejar las zapatillas colocadas de la misma forma, observarse constantemente en el espejo, etc.), pensamientos extraños (si hace o deja de hacer determinada acción sucederá algo terrible), miedo a que le lean los pensamientos, a molestar a los demás, problemas

para dormir, realiza movimientos raros sin sentido, se ríe en circunstancias que no lo ameritan y una serie de otras conductas que derivan en un diagnóstico de esquizofrenia desorganizada.

### Eva

Nacida en parto normal, a los dos años los padres hacen una consulta de Psicología y obtienen un diagnóstico de trastornos del comportamiento, del desarrollo y de la comunicación.

Dos años más tarde la familia se traslada a Córdoba. La escolarización de la niña es fallida, ya que su comportamiento lo impide. A los 5 se van a vivir a Francia, donde tuvieron problemas sociales y la madre presenta signos de esquizofrenia. El padre no puede hacerse cargo y la niña se integra a una familia de acogida, donde su cuadro eclosiona, por lo que inicia un tratamiento que la estabiliza hasta los 10 años. Pero entonces Eva refiere que puede controlar a otros con su respiración, que hay quienes pueden leer su mente, que está siendo enfocada por cámaras de TV y que se graban videos de ella para venderlos. Además, voces insistentes le dicen que morirá pronto porque ha hecho cometer crímenes a otras personas, cerrando el cuadro de esquizofrenia.

## January Schofield, el caso más famoso

Nació el 8/8/2002 y parecía normal, hasta que su madre notó que la miraba fijamente sin apartar la vista. Al séptimo día casi dejó de dormir. Más adelante parecía seguir con la mirada el recorrido de algo que no estaba allí.

Poco antes de cumplir 3 años los padres creyeron que hablaba con un amigo imaginario llamado Lo. Pero después apareció 400, un gato malvado que le decía que hiciera cosas malas. También se cambiaba el nombre y reaccionaba violentamente cuando la llamaban por el real.

La preescolaridad la mostró agresiva y perturbadora, además de aislarse de los demás, porque ellos eran un 13 y ella un 17.

En 2007 nace un hermano y los síntomas empeoran, incluyendo autolesiones y el

**COMPUTACIÓN CLASES-CURSOS**  
EDUCACIÓN ESPECIAL método Rosa Kaufman



**Niños jóvenes docentes escuelas**  
Videojuegos educativos, Scratch, Arte tecno, Diseño e impresión 3D, Programación y Diseño Web, Capacitación laboral y ofimática

tel. 4854-7992  
www.rosakaufman.com.ar  
rosakaufman@gmail.com

**San Martín de PORRES KIDS**

Conformamos el **primer programa institucional para niños pequeños con autismo de 1 a 5 años.**

**Nuestro equipo está conformado por profesionales en:**

- » Fonoaudiología
- » Psicología
- » Psicopedagogía
- » Terapia Ocupacional
- » Kinesología
- » Natación
- » Psicomotricidad
- » Educación Física
- » Arte y Música
- » Equinoterapia

**Nuestras instalaciones cuentan con:**

- » Aulas equipadas y adaptadas
- » Grupos reducidos
- » Sala de integración sensorial
- » Equipamiento tecnológico
- » Piletas climatizadas
- » Parque
- » Monitoreo constante de los niños y profesionales mediante circuito cerrado de cámaras

**Contamos con Programas especializados en:**

- » Lenguaje y comunicación
- » Capacitación a familias
- » Habilidades Sociales y Juego
- » Control de esfínteres
- » Alimentación
- » Sueño
- » Modificación de conducta
- » Salidas Recreativas
- » Programa Pre-Escuela

Seguinos: [/porresbuenosaires](#) [/porresbaire](#) Para mayor información: [info@porres.edu.ar](mailto:info@porres.edu.ar) [www.porres.edu.ar](http://www.porres.edu.ar)

**Instituto Integral de Educación IIDE**  
A1214 | ASOCIADO A LA UNESCO

Integración de jóvenes sordos y oyentes



**TERCIARIO**



**CURSOS L.S.A**



**SECUNDARIO**



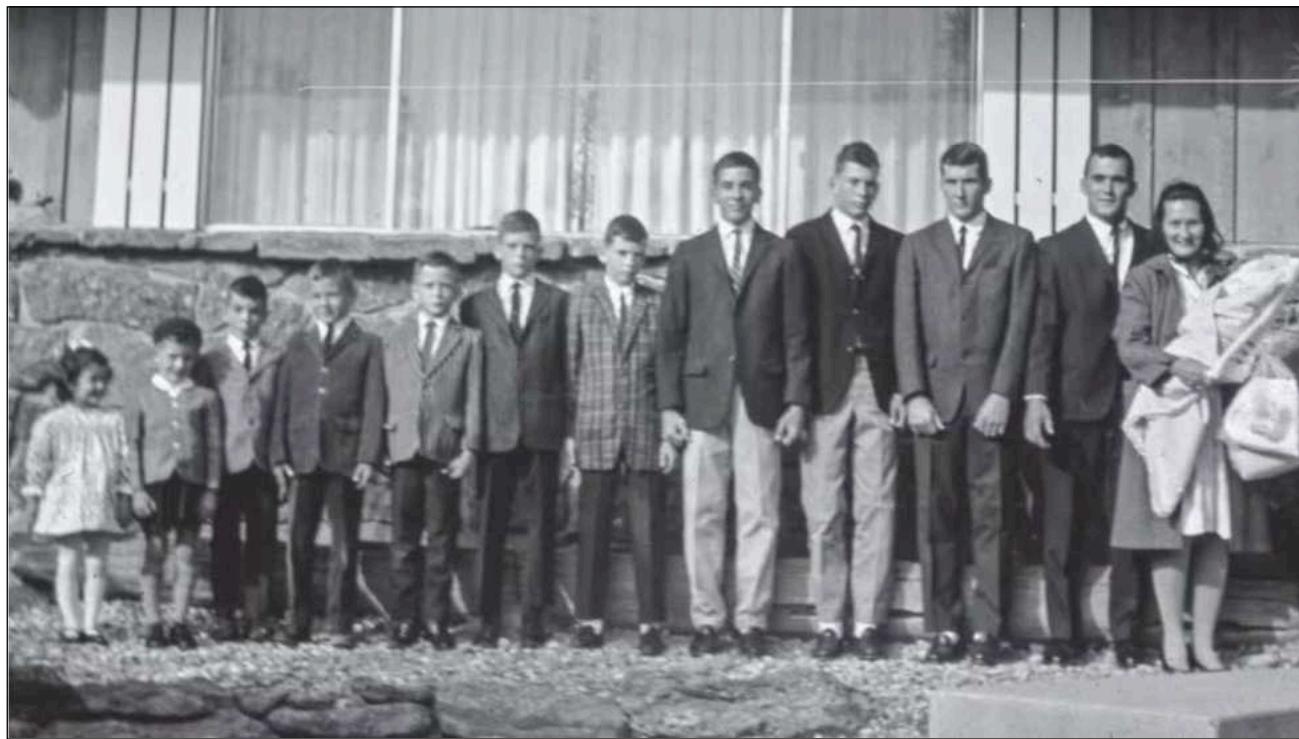
**FUNDACION IIDE**

[www.iide.edu.ar](http://www.iide.edu.ar)

Hipólito Yrigoyen 3700 | Bs. As. | [institutointegral@iide.edu.ar](mailto:institutointegral@iide.edu.ar)  
Tel./Fax: 4867-3701/4862-7170

Instituto Educativo de Nivel Medio y Terciario





El de los Galvin es un caso extraño, ya que no existe evidencia de la transmisión hereditaria de la esquizofrenia. Sin embargo, que algunos integrantes de la familia la porten aumenta el riesgo de que lo mismo ocurra respecto de otros.

temor de que pudiera dañar al pequeño.

Tras una serie de diagnósticos errados y una internación de dos semanas para estabilizarla, se llega a que January padece de esquizofrenia.

Ratas con nombres de días de la semana, números antropomórficos (es amiga de 24 y 80 horas), distinta medicación surte efectos parciales para sus diversos síntomas.

De todas maneras, la niña, ahora joven, continúa con las tendencias agresivas, aisladas de las demás personas por-

que, según ella, la odian.

**Los Galvin, esquizofrenia al por mayor**

Era una familia bien conformada, él militar, ella ama de casa, considerados positivamente por la comunidad. Tuvieron nada menos que 12 hijos. Al llegar a la adolescencia Donald, el mayor, se paseaba desnudo por la casa, sacaba los muebles al jardín y tenía delirios religiosos, al extremo de creer que su hermana Lindsay era en realidad la Virgen María.

En 1972 Mary, como la lla-

maba su hermano, niña de 7 años, llevaba a su hermano mayor de la mano hacia la cima de una colina cercana para atarlo a un árbol y quemarlo, como sucedía en las películas con los herejes. Afortunadamente no pudo concretarlo.

Además de Donald (nacido en 1945) y Lindsay, otros cuatro hermanos también fueron diagnosticados como portadores de esquizofrenia. Todos ellos dieron muestras tempranas de que algo no funcionaba, aunque los signos fueron ignorados.

James (1947-2001), el segundo, además de pelear con el mayor, victimizaba al resto de sus hermanos menores.

Brian (1951-1973), rockero, pudo mantener en secreto su problema, hasta que se fue a vivir a San Francisco, se puso de novio y en un arranque psicótico mató a su pareja y se suicidó.

Joseph (1956-2009) fue el más tranquilo: simplemente escuchaba voces de lugares y épocas diferentes y nada más.

Matthew (1958), ceramista, estaba convencido de que él era Paul McCartney y que sus

estados de ánimo causaban el clima.

Por último, Peter (1960) es una persona maníaca y violenta que, además, rechaza todo tipo de ayuda.

Estos son apenas algunos de los millones de casos, la ma-

yor parte de los cuales son susceptibles de importante mejora con el tratamiento adecuado, aunque la condición perdura durante toda la vida y estas personas necesitan apoyos durante el resto de su existencia.



**INSTITUTO BLANQUERNA**  
Fundado en 1956

ESCUELA PRIMARIA ESPECIAL  
INCLUSIÓN ESCOLAR  
CENTRO DE FORMACIÓN INTEGRAL  
CATEGORÍA "A"  
(DIEGEP 400)

CENTRO DE DÍA DOBLE JORNADA CAT. "A"  
PLANIFICACIÓN CENTRADA EN LA PERSONA

Equipo Multidisciplinario | Atención Obras Sociales  
Director Médico Dr. Luis Córdoba

Julián Pérez 851/879 (1708), Morón, Buenos Aires.  
Tel.: 011 4629-1889 / 4313 / 6247  
administracion@blanquerna.com.ar



*Espacio de Vida*  
CENTRO EDUCATIVO TERAPEUTICO  
ESTIMULACION TEMPRANA



» **Centro Educativo Terapéutico:** Realizamos un tratamiento interdisciplinario dedicado a la atención de niños y adolescentes con graves trastornos en su desarrollo, con un abordaje individual y grupal, talleres educativo-terapéuticos y acompañamiento familiar.

» **Módulo de Estimulación Temprana:** Dirigido a niños hasta los 6 años de edad. Contamos con un equipo interdisciplinario que brinda atención en forma individual y grupal, promoviendo el desarrollo del niño y su inclusión educativa y social.



Consultorios externos  
Docencia y Actividades de Formación Profesional



30 Años

Trabajando por la inclusión de las personas con discapacidad



## Trastornos del espectro autista

# Comportamientos repetitivos

Se los describe como un conjunto de comportamientos heterogéneos, cuya intensidad se gradúa desde leve hasta grave y que implica una enorme cantidad de diferentes formas de manifestarse. Si bien unos y otros no son exactamente lo mismo, sin embargo tienden a complementarse. Es por ello que se los agrupa.

Estos comportamientos pueden tener una expresión corporal, es decir, determinadas acciones que se repiten

insistentemente (incluye las verbales), preocupaciones absorbentes o ambas formas, muy frecuentemente.

Un dato a tener en cuenta es que no se trata de un signo exclusivo de los Trastornos del Espectro Autista, sino

que es común a muchas otras condiciones como el Trastorno por Déficit de Atención con Hiperactividad, el Trastorno

Obsesivo-Compulsivo, la Esquizofrenia y muchas otras.

A su vez, incluso es habitual que en los niños neurotípicos exista este tipo de manifestaciones comportamentales como una forma de maduración, aunque en la mayoría de los casos desaparezcan con la mayor edad. También algunos adultos suelen presentarlas, por ejemplo, cuando golpetean sus dedos contra una mesa, juegan con un bolígrafo o retuercen su cabello como conductas habituales, lo que no implica que ello sea problemático.

Sin embargo, se trata de uno de los signos nodales de lo que se conoce con el nombre genérico de Autismo, al extremo que tanto Leo Kanner como Hans Asperger describen estos comportamientos en las descripciones iniciales de esta clase de trastornos del desarrollo.

## Repeticiones y restricciones en los TEA

Cuando se habla de "espectro" se hace referencia a una amplia variedad en el tipo y en la gravedad de los síntomas que se presentan. En este

sentido, estos comportamientos no son la excepción.

La edad más frecuente en la que se presentan es entre los 3 y los 5 años y tienden a ser más pronunciados entre aquellos con habilidades cognitivas más bajas, por más que ello no acontece así en todos los casos.

Existen distintas teorías acerca de por qué ocurre esto en las personas portadoras de alguno de los TEA.

Por un lado, se indican cuestiones genéticas. Hasta el momento, se han mapeado más de un centenar de mutaciones como posibles causas del Autismo, así como de algunos síndromes producidos por alteraciones en los genes con comportamientos similares. Para ciertos estudios, esto solo explicaría el síntoma, mientras que para otros ello se derivaría a partir de una interacción entre la genética y el medio ambiente.

Por su parte, existen investigaciones que afirman que se producen cambios funcionales y estructurales en los circuitos que conectan distintas partes del cerebro, aunque los intentos de relacionar este tipo de comportamientos con los TEA no ha brindado re-



Somos una prestigiosa Institución con **más de 20 años de experiencia** en la **enseñanza y tratamiento de niños y jóvenes con Trastornos del Espectro Autista.**



### Programas Especializados

- » Escuela de Educación Especial
- » Centro Educativo Terapéutico
- » Centro de Transición para la Vida Adulta
- » Centro de Rehabilitación TEAcompañó



### Contamos con Sedes totalmente equipadas en Capital Federal, Gran Buenos Aires y Tucumán.

- » **Isidro Casanova**  
Calle Estocolmo 2446
- » **Palermo**  
Francisco Acuña de Figueroa 1785
- » **Florida**  
Av. Pte. Hipólito Yrigoyen 4553
- » **Yerba Buena (Tucumán)**  
San Juan, Esq. España



# y restringidos



Existe cierto consenso acerca de que las personas con Autismo poseen una sensibilidad diferente respecto de los estímulos, con umbrales mucho más bajos o considerablemente más elevados que los de los demás, por lo cual las conductas repetitivas es posible que sirvan para incrementar o para atenuar eso que les viene y que se les hace difícil de manejar.

sultados incontestables. Muchos de ellos centrados en trabajo con animales de laboratorio, han brindado aportes importantes acerca de la neurobiología de los mismos, pero la mayor parte de ellos se ha dedicado solamente a

lo referente a las conductas motoras y muy poco a las demás formas.

Otra explicación se centra en una menor actividad en los ganglios basales, formaciones del cerebro ubicadas en la profundidad de la sustan-

cia blanca del encéfalo, cuya función es refinar los movimientos voluntarios. Ello llevaría a que las neuroadaptaciones moduladas a partir de la experiencia iniciaran y conservaran comportamientos repetitivos.

Lo cierto es que, en realidad, no existe una causa aceptada universalmente, ya que ninguna de las existentes parece explicar por sí sola la ocurrencia de dichos

*Continúa en la pág. siguiente*

Encuentre una propuesta inclusiva para **personas con discapacidad**



**instituto venid**

COMUNIDAD ALTERNATIVA • DISCAPACIDAD + DDHH

Atendemos adultos leves y moderados en dos modalidades de asistencia

**CENTRO DE RECURSOS**

(011) 4633-0492

Av. Boyacá 483 - CABA

**HOGAR**

(011) 4631-1517

Yerbal 1680 - CABA

Buenos Aires (1406) - Argentina

venid@fibertel.com.ar

Visítenos, recibirá apoyo confiable y una respuesta integral a su preocupación permanente.



## moebius

15 años brindando herramientas de vida.

Somos un Centro de Rehabilitación y Atención Interdisciplinaria dedicado a brindar asistencia integral a niños, adolescentes y adultos con discapacidad y sus familias.

### AREAS DE TRABAJO

#### Rehabilitación Integral

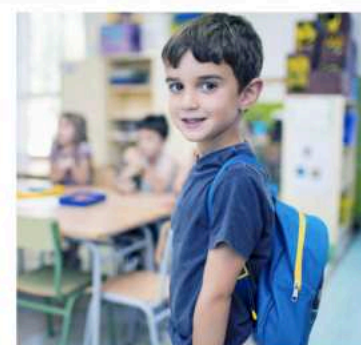
Fisiatría, Kinesiología  
Terapia Ocupacional  
Fonoaudiología, Musicoterapia

#### Salud Mental

Psicología,  
Psiquiatría  
Psicopedagogía

#### Servicio de Apoyo a la Integración Escolar

Integración Escolar, Acompañamientos Externos



Rivadavia 878, Escobar ☎ 11 3072 7244 ☎ 0348 4420951

Nueva sede: Travi 404, Escobar [www.moebiuscentroterapeutico.com](http://www.moebiuscentroterapeutico.com)



Adherente de C.A.S.A.I.E.



# Comportamientos repetitivos...

Viene de la página anterior

comportamientos. Quizás habría que buscar los desencadenantes en una combinación de dos o más de ellas, tarea a emprender en el futuro.

Lo que los diferencia de los considerados "normales" es no solamente la persistencia en el tiempo (como se señaló, en los neurotípicos pueden prolongarse indefinidamente) sino la capacidad para interferir en la comunicación

con su entorno, además de complicarse con comportamientos signados como inadecuados, la escasa flexibilidad y la carencia de adaptabilidad que se asocian.

Desde esta perspectiva, suele calificárselos como de bajo orden cuando esa interferencia es relativamente pequeña, como en el caso de las estereotipias motoras, los aleteos de las manos, los balanceos corporales, las relacionadas con la manipulación de objetos o aquellas que se basan

en las manifestaciones verbales. Otras serían las de alto orden, más complejas, como las compulsiones, los rituales, las resistencias al cambio, los comportamientos altamente restringidos y otras, las que obrarían como causales de problemas más serios de relación, educativos, cognitivos y de comportamiento, incluso llegando a conductas disruptivas, a las autolesiones y a las agresiones hacia terceros.

Otra forma de clasificación

se refiere a las distintas áreas implicadas, dividiéndolas en tres:

- Repeticiones motoras, usualmente representadas por movimientos rítmicos repetitivos de distintas intensidades, que pueden ir desde simples gestos manuales hasta complicados procesos que implican todo el cuerpo de la persona.

- Repeticiones sensoriales, que servirían para autoestimulación, como tocar ciertos objetos o texturas, estar atraí-

dos por determinados sonidos o centrarse en alguna clase de estímulos visuales.

- Repeticiones cognitivas, que se basan en pensamientos persistentes y en fijaciones, por lo que buena cantidad de estos niños tiende a focalizarse en algún tópico en particular o en ideas casi inamovibles, lo que muchas veces se manifiesta por medio de la reiteración de preguntas o conversaciones que mayoritariamente abordan esos puntos de interés casi con exclusividad.

Si bien las manifestaciones típicas de estos comportamientos suelen abarcar movimientos de las manos; balanceos del cuerpo; ecolalias; golpes con la cabeza a distintas superficies; adhesión a diversas comidas o texturas y no a otras; jugar con los objetos o sus partes siempre de la misma manera; morderse las uñas, los labios o la parte interior de la mejilla, entre muchas otras, dada la variedad que ellas presentan entre diferentes sujetos y aun en distintas etapas de la vida del mismo individuo, tratar de listar todas sería una tarea imposible.

## ¿Benefician o perjudican?

Al respecto, existen dos corrientes contrapuestas. Desde que aparecieron las primeras descripciones de estos

trastornos, la primera reacción fue reprimir estas conductas, postura que aun hasta el día de hoy convive con su contracara.

Para quienes se enrolan en esta corriente, se trata de comportamientos netamente perjudiciales, ya que dificultan (y en los casos más marcados impiden) la comunicación, los procesos cognitivos, la concentración y llevan a las personas a la incapacidad de controlar sus pensamientos y las actividades que desarrollen sin aportar beneficio alguno, por lo cual deben ser erradicados o, al menos, fuertemente controlados. Algunos sugieren que se trataría de conductas asimilables a las adicciones.

Para abonar a su perspectiva, es corriente que citen casos extremos, como los de los sujetos que se autolesionan, entre otros, aquellos que golpean la cabeza contra las paredes, lo que puede producir daño cerebral; se lavan hasta producir lesiones en la piel; rechinan los dientes (bruxismo), posible causa de desgaste del esmalte dental e incluso de fractura de algunas de las piezas; los que se muerden hasta producir heridas de consideración, y muchos más, en los que, por supuesto, existe acuerdo generalizado sobre la necesidad de intervenir para hacer cesar esos peligrosos comportamientos que comprometen la integridad corporal de los individuos. Pero asimismo acusan a los efectos negativos me-

# Orione

Centro Educativo Terapéutico • Jornada doble

Av. Lacaze 3963 - Claypole  
Teléfono: 4268-1327 /1326 int. 24

Obras Sociales - Prepagas

Contamos con una reconocida trayectoria en el abordaje de personas con discapacidades motoras, mentales, y sensoriales. Es nuestra premisa lograr un adecuado equilibrio ocupacional, la mayor autonomía e integración en cada una de las personas que reciben nuestros servicios.

Para alcanzar estos objetivos contamos con:

Médico clínico / especialistas

Equipo de rehabilitación completo

(T.O., Fonoaudiología, Kinesiología, Psicología, Psicopedagogía, Serv. Social y Ed. Física)

Abordaje individual y grupal

Diversos talleres (artesanales, lúdicos, integrativos, recreativos, etc.)

Personal de asistencia básica permanente

Hidroterapia / Natación

Deportes adaptados (torneos B.A., Boccias, maratones)

Actividades artísticas inclusivas (teatro, murga, circo)

40 hectáreas parquizadas, 3 salones de usos múltiples, gimnasio totalmente equipado, piscinas y aulas equipadas para desarrollar las distintas actividades.

# UNIVERSIDAD ISALUD

## ESPECIALIZACIÓN EN GESTIÓN DE SERVICIOS PARA LA DISCAPACIDAD

INSCRIBITE AHORA

INSCRIPCIONES  
2024

isalud.edu.ar







La edad más frecuente en la que se presentan es entre los 3 y los 5 años y tienden a ser más pronunciados entre aquellos con habilidades cognitivas más bajas, por más que ello no acontece así en todos los casos.

nores como altamente perjudiciales, por lo que les resultan intolerables, y mucho más aquellas posturas que sostienen que ayudan a estas personas a relacionarse, rechazando de plano que se trate de simples cuestiones de personalidad, haciendo hincapié en que se trata de una situación patológica.

Posiciones más modernas se ubican en las antípodas de las anteriores, sugiriendo que estas manifestaciones tienen un sentido beneficioso para quienes las portan, siempre y cuando las mismas no resulten en un riesgo para sí mismos ni para terceros o entorpezcan seriamente la vida de relación, además de tratarse

de una posible vía para intervenciones conductuales y cognitivas.

Existe cierto consenso acerca de que las personas con Autismo poseen una sensibilidad diferente respecto de los estímulos, con umbrales mucho más bajos o considerablemente más elevados que los de los demás, por lo cual las conductas repetitivas es posible que sirvan para incrementar o para atenuar eso que les viene y que se les hace difícil de manejar.

También artículos publicados en revistas científicas sugieren que los comportamientos restrictivos y repetitivos en los niños ayudan a lidiar con la ansiedad, proble-

ma muy frecuente entre esta población.

Algunos de los propios portantes de alguno de los TEA explican que simplemente realizan tales acciones porque los hace sentirse bien, ya que las formas de gratificación en las personas con autismo diferirían de las de la población general, para generar o mantener plena conciencia de sus cuerpos, enfocar su concentración o lidiar con las sensaciones o las emociones que se sienten tan intensas que los avasallan.

Asimismo se ha observado que pueden funcionar como formas de comunicación, ya que en numerosas ocasiones las conductas de referencia se

disparan ante situaciones de discomfort, de dolores, en las estresantes y otras, dado que no todos o no siempre son capaces de expresar lo que les ocurre por medio de palabras u otros signos convencionales.



Escuela de educación especial

## ESTAMOS CONTRATANDO!!

Escuela especial ubicada en zona sur  
Busca incorporar al plantel:

- ♦ Docentes y profesionales para integración escolar ♦
- ♦ Personal de cocina ♦
- ♦ Auxiliar de limpieza ♦

Interesados enviar CV a  
[rrhhescuelasoles@gmail.com](mailto:rrhhescuelasoles@gmail.com)

Vacantes Disponibles

Abierta la Inscripción 2024



Centro de Día para Jóvenes Adultos con

Discapacidad Intelectual

consulta por INSCRIPCIONES 2024



Profesionales a cargo de los talleres de Terapia Ocupacional, Psicología, Musicoterapia, Educación Física, Nutrición y Psiquiatría.

Gran espacio Verde al aire Libre  
Cómodas Salas y espacios comunes amplios.

No dudes en consultar - Trabajamos con Obras Sociales



Contacto: [soles\\_de\\_abril@hotmail.com](mailto:soles_de_abril@hotmail.com) / WhatsApp +54911 2880-0148  
Dr. Guillermo Rawson 609 - Haedo, Bs. As.

## ENFOQUE

EQUIPO INTERDISCIPLINARIO

### Psicopedagogía

Lic. Georgina Rizzo  
11 5691 3957

### Fonoaudiología

Lic. Fátima Valdez  
11 5736 7853

### Psicología

Lic. Teresa Foffano  
11 3274 6334

### DESTINATARIOS:

Niñ@s, adolescentes y adult@s con CUD, particulares y OS (reintegro)

### ZONAS

Flores, Caballito, Boedo

### CONTACTO

[enfoco.interdis@gmail.com](mailto:enfoco.interdis@gmail.com)



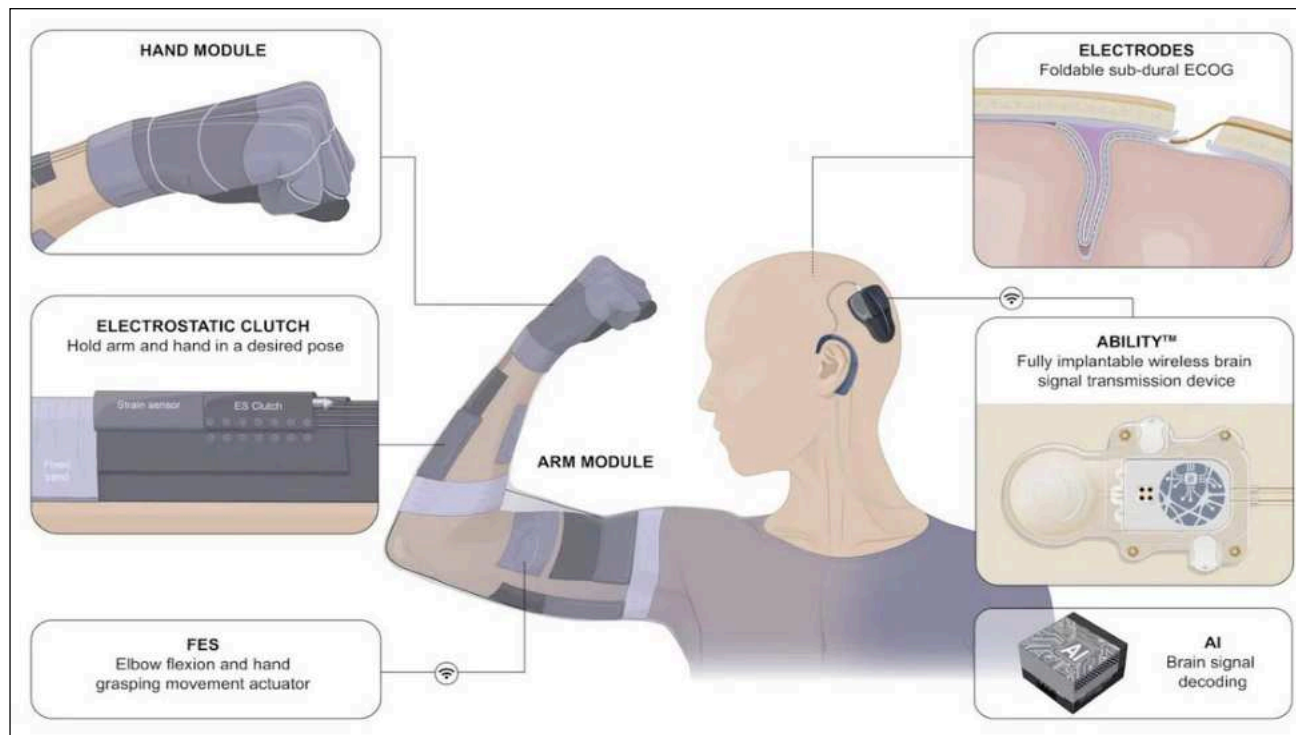
Tecnología

# Exoesqueleto liviano para recuperar movilidad en miembros superiores

Los daños a la médula espinal y los derrames cerebrales, entre otras posibles causas, son responsables de que solamente por la primera existan más de 20 millones de personas en el mundo con serias limitaciones motrices, mientras que se reporta que cerca de un millón de nuevos casos se producen cada año. Por su parte, hay en el globo más de 100 millones que han sufrido algún derrame, cuyas consecuencias también implican problemas de movimiento, además de otras consecuencias neurológicas, circunstancias que en conjunto hacen que una parte de los afectados presente tetraplejía. Ello se debe a que ciertos trastornos neurológicos interrumpen el flujo de información entre el cerebro y la médula, que es la responsable de generar el movimiento de las extremidades superiores y de las inferiores.

Una de las aspiraciones de estos pacientes respecto del tratamiento es que este les permita recuperar lo más posible la capacidad de mover sus miembros.

Teniendo en cuenta dicho profundo deseo es que un consorcio de investigación conformado por el Wyss Center, una organización suiza sin fines de lucro dedicada a la investigación de tecnologías para mejorar la vida de personas con problemas de salud neurológicos y mentales, el Instituto Coreano de Tecnología Electrónica, la empresa fabricante de tecnología médica Neurosoft Bioelectronics también con sede en Ginebra e investigadores altamente calificados del Instituto Federal Suizo de Tec-



nología y el Hospital Universitario de Lausana, se halla en pleno desarrollo de un exoesqueleto liviano único en su clase.

El denominado Wyss Snapsuit está concebido principalmente como una herramienta para acelerar la recuperación de la movilidad en los miembros superiores.

La novedad tecnológica que presenta esta pieza asistiva es que utiliza algoritmos de inteligencia artificial (IA) y de aprendizaje automático para detectar, entre el caótico conjunto de señales que emite el cerebro, aquellas destinadas al movimiento de brazos y manos e interpretarlas en tiempo real.

El centro vital de este sistema es lo que sus desarrolladores nombran como decodificador Neuro-IA, que recibe las señales desde el cere-

bro de su usuario generadas por medio de un minúsculo aparato transmisor a través de unos electrodos especialmente realizados para un óptimo rendimiento que realizan el transporte y tienen una dimensión menor que 1 milímetro, los que se adosan a la superficie del cerebro, reduciendo de esta manera a instancias mínimas los riesgos quirúrgicos. Tras interpretar dichas señales, utiliza descargas eléctricas de bajísima intensidad para estimular los músculos necesarios para realizar el movimiento deseado prácticamente sin demoras.

El decodificador, gracias a los algoritmos que posee, es capaz de diferenciar las señales eferentes (es decir, las que salen) que indican qué músculos deben moverse, de las aferentes (entrantes), pro-

ducto de las señales sensoriales.

Los módulos para las manos y los destinados a los brazos tienen un agarre electrostático que ayudan a que tanto las posturas de reposo como las que se obtienen por el movimiento sean tan similares a las naturales que no causan fatiga, mientras que se consigue que puedan mantenerse.

La secuencia es tan simple como pensar, por ejemplo, en flexionar el brazo, el implante transmite, el decodificador recibe y emite las descargas que hacen que se realice la acción. Lo mismo ocurre en sentido inverso, es decir, para regresar al estado de reposo original.

Todavía en la etapa de prueba, uno de los investigadores principales, el Dr. Kyuhwa Lee del Centro Wyss, afirma

que emula el procedimiento natural para realizar los movimientos, lo que también se traduce en un esfuerzo muchísimo menor, mientras que al mismo tiempo, al ser muy liviano y portable (está conformado por elementos textiles, además adaptables a cualquier tamaño de mano y brazo), no requerirá de instalaciones especiales y muy probablemente podrá acompañar a los pacientes a sus domicilios, significando una promesa cierta de recuperación más acelerada.

Pero, además de esta fundamental intención rehabilitatoria, los investigadores también tienen en cuenta otra potencialidad del Wyss Snapsuit. En este sentido, otro de los científicos participantes, el Dr. Yun-Jae Won, del Instituto Coreano de Tecnología Electrónica, indica que: "Queremos desarrollar un exotraje altamente utilizable y práctico, que pueda ser usado en la vida cotidiana por aquellas personas que viven con discapacidad motriz".

Este aparato, que promete revolucionar los métodos de neuro-rehabilitación, se encuentra recién en la etapa de terminar su testeo en modelos computacionales y de puesta a punto del prototipo para comenzar a realizar las primeras pruebas con sus potenciales usuarios, por lo cual todavía no existe fecha ni siquiera aproximada para que este instrumento rehabilitatorio "usable" llegue a ponerse al alcance de quienes puedan beneficiarse del mismo, aunque ya genera expectativas no solamente en el mundo científico.

**ABORDAJE TERAPÉUTICO ACUÁTICO**

## NATACIÓN PARA CHICOS CON AUTISMO Y PSICOSIS INFANTIL

Un dispositivo que se diferencia de las otras terapias en el agua, por el DISFRUTE Y GOCE que despierta en los niños.

Lic. Homero Arnold

Más info: 15-6197-5626

Conoce la propuesta en [www.homeroarnold.com](http://www.homeroarnold.com)

Sede: Club Argentino de Castelar (Zona Oeste - Bs. As.)

**INSTITUTO LIWEN**

Incorporado a la Enseñanza Oficial A-1114

**INTEGRACIÓN ESCOLAR PRIMARIO DE RECUPERACIÓN PRIMARIO DE EDUCACIÓN ESPECIAL POST PRIMARIO CON FORMACIÓN INTEGRAL**

24 años trabajando con niños, adolescentes y jóvenes, para construir un mañana, siendo protagonistas de un proyecto personal, que permita desarrollar una mejor calidad de vida.

- Comedor escolar
- Talleres laborales
- Expresión artística
- Taller de computación
- Torneos deportivos
- Tutorías educativas
- Pasantías laborales
- Viajes de estudio

Actividades culturales, recreativas y de sociabilización. Gabinete de orientación en Psicología, Psicopedagogía, terapia ocupacional, servicio social, fonoaudiología, nutrición.

Implementamos todos protocolos en modalidad mixta presencial/virtual **Atendemos Obras Sociales**

Carlos Calvo 3893/95 (CP 1230 - CABA)  
Tel.: 4931-3665 / 4932-1797 Email: [liweninstituto@gmail.com](mailto:liweninstituto@gmail.com)  
@Instituto\_liwen Liwen TV [www.institutoliwen.com](http://www.institutoliwen.com)

**Equipo Terapéutico VILLA URQUIZA**

**Dra. Mónica B. Marzetti y Equipo de Inclusión Escolar**

20 AÑOS DE ASISTENCIA, FORMACION Y DOCENCIA

Categorización de ANDIS

- Apoyo e Inclusión Escolar
- Evaluación Neuropsicológica
- Diagnóstico ADOS-2 | ADI-R
- Tratamiento Integral
- Psicopedagogía
- Psicología
- Evaluación y tratamiento fonoaudiológico
- Terapia Ocupacional
- Integración Sensorial
- Apoyo y Asesoramiento Pedagógico
- Acompañamiento Terapéutico
- Orientación para Padres

**Prepagas - Obras Sociales - Particulares**

Olazabal 5124 Piso 1ro. Dto 6 | Villa Urquiza, CABA  
Triunvirato 4711 | Villa Urquiza, CABA  
Tel.: 4521-8607 / 4522-1329 **WhatsApp: 15-6649-9981**  
Mail: [equipoterapeuticovillaarquiza@hotmail.com](mailto:equipoterapeuticovillaarquiza@hotmail.com)

Adherente de C.A.S.A.I.E.



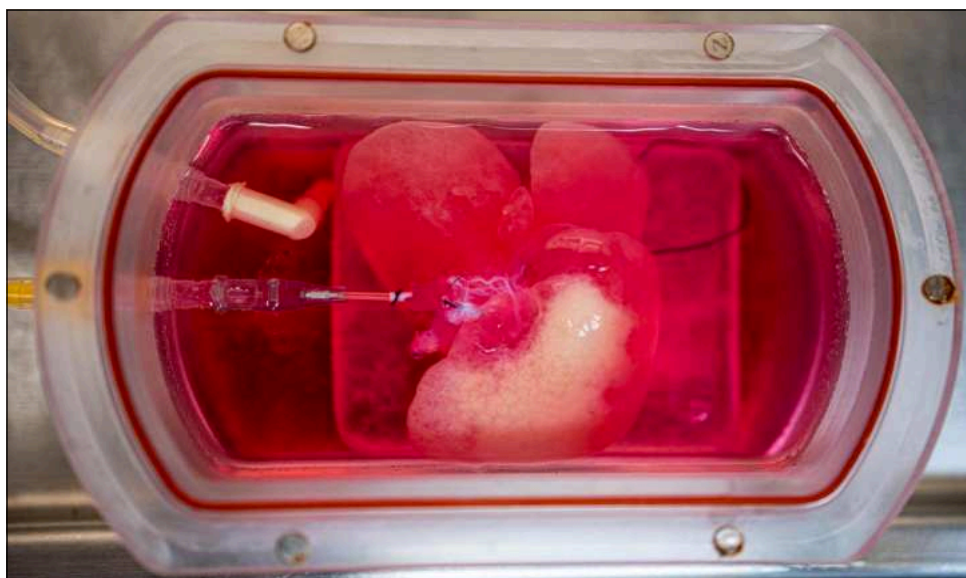
El futuro hoy

# Hacia la elaboración de órganos sintéticos

El problema mayor con el que se enfrenta el transplante de órganos es la carencia de los mismos, lo que de ninguna manera se resuelve con una compraventa de ellos, como si se tratara de una especie de feria americana. Esta carencia se debe a que los requisitos para que una parte del cuerpo sea implantable son muchísimos en cuanto a compatibilidad de tipo sanguíneo, tamaño, oxigenación, el escaso tiempo en que es utilizable, etc. No alcanzan los donantes y ello implica largas y angustiosas esperas y la posibilidad de que no se llegue a tiempo.

En 2008 la científica Doris Anita Taylor y su equipo, de la Universidad de Minnesota, terminaron un experimento que mostró que era posible fabricar órganos en un laboratorio, lo que fue publicado en Nature (<https://www.nature.com/articles/nm1684>) en enero de ese año. Este consistió en tomar el corazón de un ratón de laboratorio muerto y extraerle todas las células, pero dejando la estructura del órgano, a la que se le infundió células de ratas recién nacidas, irrigando con sangre proveniente de un aparato. Dos semanas más tarde lograron un corazón que bombeaba pequeñas cantidades de sangre.

La noticia que resonó en el mundo de la ciencia médica es acerca de que la Food and Drug Administration estadounidense concedió recientemente el permiso para que se iniciaran los ensayos clínicos de un hígado logrado fuera del cuerpo (en un biorreactor) en seres humanos, lo que constituye un impulso extraordinario hacia la elabora-



ción de órganos en laboratorio.

Miomatrix, surgida de la Universidad de Minnesota (empresa en la que Taylor hiciera aquella primera experiencia exitosa y a la que ya no pertenece) es la autorizada, la que fue adquirida por United Therapeutics afines del año pasado, dedicada, entre otros productos, al desarrollo de cerdos para xenotransplantes (es decir, de otras especies).

El trabajo comenzó hace algo más de 10 años y en el último de ellos, quien está a cargo del equipo es el científico argentino Ernesto Resnik.

El procedimiento consiste en infundir lentamente un detergente común al hígado de un animal de laboratorio, órgano con el que se experimenta, que hace que queden la estructura y las conexiones, pero que se separen las células. Luego viene el complejo proceso de colocar células humanas (idealmente del propio paciente) en dicha

armazón y hacer que funcione mediante circulación sanguínea externa.

Para el primer paso inminente se reclutarán entre 5 y 7 voluntarios internados en hospitales de los EE.UU. no elegibles para transplante (terminales, alcohólicos o drogadictos), a los que se les va a conectar un hígado extracorpóreo, ubicado junto a la cama de terapia, y una máquina bombeadora que traslada la sangre del paciente al órgano y viceversa durante 72 horas, para lo que se requiere un monitoreo constante, ya que es vital que la misma no falle.

Según explica Resnik, el trabajo se realiza para adquirir experiencia y mejorar el procedimiento, no es la forma final que podrá implementarse en el futuro, sino una manera de darle un respiro temporalmente al hígado maltrecho. Pero si esta intervención logra mejorar el estado de los pacientes, el paso siguientes es el transplante.

La misma empresa se encuentra realizando investigaciones con riñones de cerdos manipulados genéticamente para que puedan implantarse en seres humanos. En este caso, no se experimenta con

externos, ya que eso existe: la diálisis. Están tan seguros de que los ensayos a emprender darán buenos resultados que adquirieron una empresa que fabrica drones para que puedan distribuirlos antes de que caduque su tiempo de vida útil, el que no va más allá de un número de horas limitado.

Otro aspecto que señala Resnik es que la existencia de una empresa que busque resolver el problema desde dos perspectivas distintas aunque complementarias resulta positivo, ya que para algunos órganos como el hígado, con altos índices de rechazo, es mejor utilizar el cultivo en laboratorio con células del mismo paciente, mientras que para otros, como los riñones, resulta más apropiado recurrir a los cerdos y al xenotransplante.

Por otro lado, también se pone la lupa sobre el posible costo de este procedimiento, ya que, aunque se generalice, el mismo tendrá un costo muy alto, cuestión que indica que deberá ser solventado por los Estados en todo o en buena parte.

La confianza de los científicos no es ciega, dado que

las simulaciones realizadas han demostrado resultados sorprendentes. En caso de confirmarse con el pequeño número de voluntarios, entonces se pasará a implementarlo con una cantidad mayor, para que, nuevamente, verificada la eficacia, se utilice como terapia.

Respecto de los riñones, creen que la vía libre llegará a fines del año próximo, mientras que seguramente haya que esperar algo más para los hígados, y asimismo están en curso investigaciones con otros órganos con tiempos todavía mucho más inciertos.

Estos avances significan la eliminación de las listas de espera en un futuro cercano, ya que es posible que exista una oferta acorde con la demanda. Ello también tendrá como consecuencia que haya muchos menos excluidos y una más prolongada vida para un buen número de personas y, además, al no depender de procedimientos periódicos, ni conexiones a máquinas u otros aparatos, medicaciones, etc., asimismo mejorará la calidad de la existencia de sus beneficiados.

ASOCIACIÓN CIVIL  
**ESCRABEL**  
SALUD MENTAL INTEGRAL

**Atención psicológica**  
a personas con discapacidad y a su grupo familiar

**ACOMPañAMIENTO PSICOTERAPEUTICO**

Niños, adolescentes, adultos y tercera edad  
PAREJA - FAMILIA - VIOLENCIA

Pueyrredón 1155, 8º "C" | Ciudad de Buenos Aires

4963 1717 | 15 2373 8431

[www.escrabelsaludmental.com.ar](http://www.escrabelsaludmental.com.ar)

**¡SUMATE A NUESTRO EQUIPO!**

Desde Adeei nos encontramos en la BÚSQUEDA DE PROFESIONALES DE APOYO A LA INCLUSIÓN.

Conocé las búsquedas actuales de profesionales ingresando a nuestra web.

[www.adeei.org.ar](http://www.adeei.org.ar)

30 Adeei

 **Arco Iris**  
Centro Integrado

Dirección general: Lic. Cecilia Bidart - Lic. Florencia Carabajal

**Servicio de Apoyo a la integración escolar**  
CABA Y GBA NORTE

**Terapias**

FONOAUDOLOGÍA - PSICOLOGÍA  
PSICOPEDAGOGÍA - MUSICOTERAPIA  
PSICOMOTRICIDAD - TERAPIA OCUPACIONAL  
HABILIDADES SOCIALES - TCC EN DOMICILIO  
RECREACIÓN TERAPÉUTICA

**Evaluaciones**

ADOS 2 - ADI-R  
ESCALAS DEL DESARROLLO  
LENGUAJE - APRENDIZAJE  
CONDUCTA ADAPTATIVA

“La educación no cambia al mundo, cambia a las personas que van a cambiar al mundo”

L. N. Alem 2145 - Munro, Vte. López  
4760-4884 | 11 2571-6759  
[centrointegradoarcoiris@gmail.com](mailto:centrointegradoarcoiris@gmail.com)

 Adherente de C.A.S.A.I.E.



# RED DISCAPACIDAD

DE ORIENTACION  
DERIVACION Y  
CAPACITACION EN

El lugar donde padres, profesionales y todos aquellos interesados pueden encontrar toda la información en cuanto a establecimientos educativos, asistenciales, de salud y productos y servicios para la discapacidad. Contáctese directamente con el área de su interés llamando a los centros de referencia que presentamos a continuación. Si desea asesorarse sobre la Red, llame al teléfono 2008-1952. E-mail: [info@elcisne.org](mailto:info@elcisne.org) También puede visitar la Red en Internet en: [www.elcisne.org](http://www.elcisne.org)

## AREA CAPITAL FEDERAL

RUBRO	CENTRO DE REFERENCIA	DIRECCION	TELEFONO	E-MAIL/WEB SITE
Autismo (diagnóstico, tratamiento, investigación y docencia, integración escolar, servicio legal)	APAdA (Asociación Argentina de Padres de Autistas)	Lavalle 2762 - 3º 26 Subsede: Pueyrredón 1443 - 12º B	0810-345-2508	<a href="mailto:info@apadea.org.ar">info@apadea.org.ar</a> / <a href="mailto:joffre@apadea.org.ar">joffre@apadea.org.ar</a> <a href="http://www.apadea.org.ar">www.apadea.org.ar</a>
Centro de Día	Alas Abiertas	Yerbal 2621	4197-5557	<a href="mailto:alabasabiertas@gmail.com">alabasabiertas@gmail.com</a> FB: Centro.alas.abiertas / IG: @centroalabasabiertas
Centro de día. Alternativas sociales para jóvenes con discapacidad intelectual	Fundación Caminos	Teodoro García 3545	4554-9285 / 4551-2141	<a href="mailto:secretariafcaminos@gmail.com">secretariafcaminos@gmail.com</a> <a href="http://www.fundacioncaminos.org.ar">www.fundacioncaminos.org.ar</a>
Centro de día (para adolescentes y adultos con discapacidad intelectual)	Acrecencia	Gavián 1263/5	4585-7233 / 3968-7586	Facebook: Centro de Día Acrecencia <a href="http://www.acrecencia.com.ar">www.acrecencia.com.ar</a>
Centro de Día y Centro de salud mental ambulatorio	El árbol de la vida - Renacer	Gregorio de Laferriere 3050	4611-8162	<a href="mailto:elarbodelavida.org@gmail.com">elarbodelavida.org@gmail.com</a> / Fb: El Arbol ONG
Centro educativo terapéutico	Fundación Tobías	Costa Rica 4438	4831-5706	<a href="mailto:info@fundaciontobias.com.ar">info@fundaciontobias.com.ar</a> / <a href="http://www.fundaciontobias.com.ar">www.fundaciontobias.com.ar</a> Facebook: @fundaciontobias.BA
Centro de Servicio de Apoyo a la Inclusión Educativa y Atención Terapéutica	Andalican	Roseti 297	4554-6599 / WhatsApp: 5491161030808	<a href="mailto:info@andalican.com.ar">info@andalican.com.ar</a> / <a href="http://www.andalican.com.ar">www.andalican.com.ar</a>
Centro de integración escolar	CIPA	Ramón Falcón 2387, 1º Piso	11 3877-2200	<a href="mailto:cipacentro@gmail.com">cipacentro@gmail.com</a> / <a href="mailto:admisionescipa@gmail.com">admisionescipa@gmail.com</a> <a href="http://www.centrocipa.com">www.centrocipa.com</a> / FB: Centro CIPA / IG: @centrocipa
Centro Integral	Cadaqués	Av. M. del Corro 500 / Irigoyen 701	2142-6711 / WhatsApp: 15-5634-9237	<a href="mailto:secretaria@centrocadaques.com.ar">secretaria@centrocadaques.com.ar</a> <a href="http://www.centrocadaques.com.ar">www.centrocadaques.com.ar</a> / IG: @centrointegralcadaques
Centro de rehabilitación, Estimulación temprana y de apoyo a la integración escolar	SEA (Servicios Educativos Asistenciales)	Somellera 5992	5263-9309	<a href="mailto:sea.direccion@gmail.com">sea.direccion@gmail.com</a> / <a href="http://www.seainter.com.ar">www.seainter.com.ar</a>
Centro para la inclusión escolar, social y laboral	ADEEI	Arcos 3063 (Laboral) Manuela Pedraza 3195 (Escolar) Ciudad de la Paz 3332 (Social)	4702-5696 / 4701-2362/0895 4544-2922 / 4545-3140 / 4543-7838 4821-4513	<a href="mailto:asociacion@adeei.org.ar">asociacion@adeei.org.ar</a> / <a href="http://www.adeei.org.ar">www.adeei.org.ar</a>
Equipo interdisciplinario	EDE (Espacio de Encuentro)	Corrientes 4566	15-4094-6738 / 15-6724-1256	<a href="mailto:espaciodeencuentro.ede@g">espaciodeencuentro.ede@g</a>
Equipo interdisciplinario (Psicopedagogía, Psicología, Fonoaudiología)	Enfoque Interdisciplinario	Almagro, Caballito, Flores	15-5691-3957 / 15-3274-6334 / 15-5736-7853	<a href="mailto:enfoque.interdis@gmail.com">enfoque.interdis@gmail.com</a>
Equipo interdisciplinario (Psicopedagogía, Psicología, Psiquiatría infanto-juvenil)	Quehaceres en Salud y Aprendizaje	Manuela Pedraza 3725 - 1º B	11-3013-3267	<a href="mailto:espacio.quehaceres@gmail.com">espacio.quehaceres@gmail.com</a> IG: espacio.quehaceres
Equipo interdisciplinario para el autismo	A.D.I.N.T.E.A.	Triunvirato 5285	4543-0029	<a href="mailto:adintea@hotmail.com">adintea@hotmail.com</a> / <a href="http://www.adintea.org">www.adintea.org</a>
Escuela secundaria y terciaria para sordos integrada	Instituto Integral de Educación	H. Yrigoyen 3700	4867-3701 / 4862-7170	<a href="mailto:secretaria@iide.edu.ar">secretaria@iide.edu.ar</a> / <a href="http://www.iide.edu.ar">www.iide.edu.ar</a>
Espacio Terapéutico	AÚN Espacio Terapéutico	San José de Calasanz 711	11-6722-5677 / 11-6668-7238	<a href="mailto:aunpsicored@gmail.com">aunpsicored@gmail.com</a> / <a href="http://www.aunpsicoterapeutico.com.ar">www.aunpsicoterapeutico.com.ar</a> IG: aunpsicored / FB: Aun. Espacio Terapéutico
Estimulación visual especializada (orientación opto-neuro-fisiológica)	Prof. Mercedes O. Podestá y colaboradores	Alvarez Thomas 3475 - Piso 2	5368-9977 / 4521-0678 15-4063-8416 (solo mje. wasapp)	<a href="mailto:estimulacionvisual@hotmail.com">estimulacionvisual@hotmail.com</a> / <a href="mailto:mopodesta@hotmail.com">mopodesta@hotmail.com</a> <a href="http://www.estimulacionvisual.com.ar">www.estimulacionvisual.com.ar</a>
Musicoterapia clínica y estimulación temprana	Equipo Alejandra Giacobone	Blanco Encalada y Bucarelli, Villa Urquiza	11-6972-0823	<a href="mailto:consultas@alejandragiacobone.com">consultas@alejandragiacobone.com</a> <a href="http://www.alejandragiacobone.com">www.alejandragiacobone.com</a> / IG: @giacobonealejandra FB: musicoterapeutaalejandra.giacobone
Talleres terapéuticos integrales. Prestación de apoyo	Amicus	Biarritz 2689	4828-8838 / 15-5842-1404	<a href="mailto:amicus@fibertel.com.ar">amicus@fibertel.com.ar</a> / <a href="mailto:amicustaller20@gmail.com">amicustaller20@gmail.com</a>

## AREA GRAN BUENOS AIRES (ZONA OESTE)

RUBRO	CENTRO DE REFERENCIA	DIRECCION	TELEFONO	E-MAIL/WEB SITE
Atención interdisciplinaria	Psicop	Florencio Varela 344, Ramos Mejía, La Matanza	7078-0153 / WhatsApp 15-2040-0925	<a href="mailto:administracion@psicop.com.ar">administracion@psicop.com.ar</a> / <a href="http://www.psicop.com.ar">www.psicop.com.ar</a>
Atención interdisciplinaria de la discapacidad en el entorno familiar y en el ámbito profesional	Equipo CoCrear	Partidos de 3 de Febrero y La Matanza	15-6727-1068 / 15-5470-5135	<a href="mailto:cocrear2021@gmail.com">cocrear2021@gmail.com</a>
Atención terapéutica interdisciplinaria	ATI	Alem 818, 8º B, Morón, Pdo. de Morón	4628-6041 / 15-6198-4487	<a href="mailto:consultorioati@gmail.com">consultorioati@gmail.com</a>
Centro Diag. (ADOS-2 ADI-R) y Terap. Interdisc. (CET), Integración Esc., Estimulación Temprana (TGD, TEA, T. Leng. y Aprendizaje)	Fundación Vivir y Crecer	M. de Loreto 2990, Castelar, Pdo. de Morón	4661-1930	<a href="mailto:fundavyc@hotmail.com">fundavyc@hotmail.com</a>
Centro de día	Soles de Abril	Guillermo Rawson 609, Haedo, Pdo. de Morón	4628-0266 / 4628-1490	<a href="mailto:soles_de_abril@hotmail.com">soles_de_abril@hotmail.com</a>
Centro de Día. Programas comunitarios	Asociación Civil Calidoscopio	Thames 333, Villa Luzuriaga, Pdo. La Matanza	4645-0683 / 4696-2014	<a href="mailto:tecalidoscopio@hotmail.com">tecalidoscopio@hotmail.com</a> / <a href="http://www.tallercalidoscopio.com.ar">www.tallercalidoscopio.com.ar</a> Facebook: Asociacion Civil Calidoscopio
Centro educativo terapéutico	Solsire	Manuel Maza 3435, Moreno, Partido de Moreno	0237-4816153 / 0237-4612162	<a href="mailto:cetsolsire@yahoo.com.ar">cetsolsire@yahoo.com.ar</a> / <a href="http://www.solsire.com">www.solsire.com</a>
Centro educativo terapéutico	Rukalen	C. Larralde 2443, Castelar, Partido de Morón Munilla 2498, Castelar, Partido de Morón	4629-4010 4627-0794	<a href="http://www.rukalen.com.ar">www.rukalen.com.ar</a> / <a href="mailto:rukalen@hotmail.com">rukalen@hotmail.com</a> / IG: @rukalen_ Fb: rukalencentroeducativoterapeutico
Centro Educativo Terapéutico	Curupaytí CET	Curupaytí 1467, Morón, Partido de Morón	15-7644-1710 / 7708-4603	<a href="mailto:curupayticet@gmail.com">curupayticet@gmail.com</a> / IG: curupayticet / Fb: Curupaytí CET
Centro Educativo Terapéutico	Quinquela	Estrada 748, Gral. Rodríguez, Pdo. de Gral. Rodríguez	0237-4658092 / 15-6455-3571	<a href="mailto:quinquelacet@gmail.com">quinquelacet@gmail.com</a> / <a href="http://www.quinquelacet.webnode.com">www.quinquelacet.webnode.com</a> IG: @quinquelacet / FB: Quinquelacet
Consultorios interdisciplinarios	Proyecto Kiwi	Zufriategui 673 "C", Ituzaingó, Pdo. de Ituzaingó	11-7605-3235	<a href="mailto:kiwi.consultorios@gmail.com">kiwi.consultorios@gmail.com</a> / @consultorios.proyektikiwi
Consultorios interdisciplinarios. Discapacidad	EQUIN	Av. Rivadavia 13876, 3º "G", Ramos Mejía (frente estación), Partido de La Matanza	15-5709-9008 / 15-2269-1321	<a href="mailto:centroequin@hotmail.com">centroequin@hotmail.com</a> / <a href="http://www.centroequin.com.ar">www.centroequin.com.ar</a>
Consultorios interdisciplinarios - Talleres - Intervenciones asistidas con perros	Vincular-T	Lavalle 47, Ramos Mejía, Partido de La Matanza	11-4969-3959	<a href="mailto:espaciovincular.t@gmail.com">espaciovincular.t@gmail.com</a> IG: vincular.t / FB: Vincular T El
Consultorio terapéutico interdisciplinario	Ctepin	Rodríguez Peña 157 8vo. A, R. Mejía ctro., La Matanza	15-6007-3218	<a href="mailto:pat_consultorio@hotmail.com">pat_consultorio@hotmail.com</a>
Equipo interdisciplinario	EFON	19 de Noviembre 60 1º "A", Haedo, Partido de Morón	11-3515-8877	<a href="mailto:efonpadres@gmail.com">efonpadres@gmail.com</a> / IG: efonhaedo
Escuela de educación especial	I.D.E.A.	24 de octubre 1395, Ituzaingó, Pdo. de Ituzaingó	4623-6051 / 4624-3737	<a href="mailto:direccion@escuelaespecialidea.edu.ar">direccion@escuelaespecialidea.edu.ar</a>
Escuela Especial - Centro de día - Formación laboral	Instituto Blanquerna	Julián Pérez 851, Morón, Pdo. de Morón	4629-1889 / 6841-4875	<a href="mailto:administracion@blanquerna.com.ar">administracion@blanquerna.com.ar</a> / <a href="http://www.blanquerna.com.ar">www.blanquerna.com.ar</a>
Escuela Especial - Centro Educativo Terapéutico	Escuela San Martín de Porres	Estocolmo 2446, I. Casanova, Pdo. de La Matanza	2821-2500	<a href="mailto:info@porres.edu.ar">info@porres.edu.ar</a> / <a href="http://www.porres.edu.ar">www.porres.edu.ar</a>
Escuela primaria y formación laboral	Colegio Ward - Escuela Especial	Héctor Coucheiro 599, D.F.Sarmiento, Pdo. de Morón	4658-0348	<a href="mailto:info@ward.edu.ar">info@ward.edu.ar</a> / <a href="http://www.ward.edu.ar">www.ward.edu.ar</a>
Natación para niños con autismo y psicosis infantil	Abordaje Terapéutico Acuático - A.T.A.	Castelar, Pdo. de Morón	4623-5971 / 15-6197-5626	<a href="mailto:homeroarnold@hotmail.com">homeroarnold@hotmail.com</a>
Psicología (especialización en autismo y psicosis infantil)	Lic. Homero Arnold	Partido de Ituzaingó	15-6197-5626	<a href="mailto:homeroarnold@hotmail.com">homeroarnold@hotmail.com</a> / <a href="http://www.homeroarnold.com">www.homeroarnold.com</a>
Rehabilitación infantil - Estimulación temprana	Centro Pediátrico Dr. Maza	Bmé. Mitre 125, Ramos Mejía, Pdo. de La Matanza	4658-1647	<a href="mailto:info@centrodrnaza.com.ar">info@centrodrnaza.com.ar</a>



**AREA GRAN BUENOS AIRES (ZONA NORTE)**

RUBRO	CENTRO DE REFERENCIA	DIRECCION	TELEFONO	E-MAIL/WEB SITE
Autismo - Trastornos generalizados del desarrollo	I.N.P. Instituto de Nivelación Centro Educ. Terapéutico	Ramseyer 717, Olivos, Pdo. de Vte. López	4707-5692	institutenivelacion@yahoo.com.ar
Centro de Día	Cumelén	República 5672, Villa Ballester, Partido de San Martín	4768-4710 / 4767-7482	info@centrodediacumelen.com.ar www.centrodediacumelen.com.ar / Face: centrodediacumelen
Centro de rehabilitación integral y atención interdisciplinaria	Moebius	Rivadavia 878, Escobar, Pdo. de Escobar	11-3072-7244 / 0348-4420951	www.moebiuscentroterapeutico.com
Hogar con Centro de Día para adultos con discapacidad intelectual	ASANA	Hughes 225, Ruta 9 Km. 52,500, Belén de Escobar, Partido de Escobar	11-6947-0697	hogarasana@gmail.com / asanaong@gmail.com www.asana.org.ar / IG: @asanaong
Musicoterapia clínica y estimulación temprana	Equipo Alejandra Giacobone	Lorenzo López y Chacabuco, Pilar, Pdo. de Pilar	11-6972-0823	consultas@alejandragiacobone.com www.alejandragiacobone.com / IG: @giacobonealejandra FB: musicoterapeutaalejandra.giacobone

**AREA GRAN BUENOS AIRES (ZONA SUR)**

RUBRO	CENTRO DE REFERENCIA	DIRECCION	TELEFONO	E-MAIL/WEB SITE
Area de diagnóstico de alteraciones del neurodesarrollo, neurocognitivas. Autismo. Alt. del lenguaje y la comunicación	Diagnóstico y Tratamiento de la Comunicación S.A.	Rodríguez Peña 288, Banfield, Pdo. de L. de Zamora	2083-0880 / 2820-4345	secretaria@audiologiy lenguaje.com.ar www.audiologiy lenguaje.com.ar
Centro de día especializado en discapacidad motriz	Aprender a volar	9 de julio 4033, Lanús Este, Pdo. de Lanús	4220-2600	centrodediaaprenderavolar@hotmail.com www.aprenderavolarcentrodedia.com
Centro de Día	UBE - Una Buena Estrella	Puerto de Palos 2303, A. Korn, Pdo. de San Vicente	02225-422115	informes@unabuenaestrella.com
Centro de Día	ADISE	Rivadavia 152, Monte Grande, Pdo. E. Echeverría	4290-4469 / 4284-2366	consultas@adisecentrodedia.com.ar IG: @adisecentrodedia / FB: Adise - Centro de día
Centro de rehabilitación y estimulación temprana	Centro Redes	Rivadavia 424, Monte Grande, Pdo. E. Echeverría Las Heras 120, Monte Grande, Pdo. E. Echeverría	11-2279-0264 11-5502-7720	centro_redes@yahoo.com.ar / IG: @Redescentro FB: Redes centro de rehabilitación y estimulación temprana
Centro de rehabilitación y taller protegido de producción	Centro para el discapacitado Talita Kum	Moldes 486, Llavallol, Pdo. de L. de Zamora	4298-8765 / 4231-5085	talita-kum07@hotmail.com
Centro educativo terapéutico	CETDIN	Jesús R. Oliván 274, Banfield, Pdo. de L. de Zamora	4260-3896	cetdin@gmail.com / www.cetdin.com.ar
Centro educativo terapéutico	Don Orión	Av. Lacaze 3963, Claypole, Pdo. de Alte. Brown	4268-1325/1326	serviciosocialcottolengo@gmail.com
Centro educativo terapéutico	Alborada Sur	25 de mayo 1073, Burzaco oeste, Pdo. de Alte. Brown	4238-1919	alboradasur.cet@gmail.com
Centro terapéutico	Lucero Azul. Asoc. de padres y familiares de personas con autismo en Almirante Brown	Azucena 625, Claypole, Pdo. de Alte. Brown	11-4194-4589 / 11-6186-9634	luceroazulcentro@gmail.com IG: @luceroazulcentro / FB: @luceroazulbrown
Centro terapéutico integral	Jugar, sentir y pensar	Plaza Brown 66, Adrogué, Pdo. de Alte. Brown	15-6752-1135 / 6071-6853	Facebook: Jugar Sentir y Pensar
E.G.B. - Integración	IIVEN	Mariano Moreno 6158, Wilde, Pdo. de Avellaneda	4207-5268	institutointegralwilde@gmail.com / aschiero@hotmail.com www.iiven.com.ar
Escuela especial, Nivel Inicial. Integración escolar y Centro de Formación Integral	Escuela Soles de Educación Especial	Malvinas Argentinas 1154, Temperley Este, Pdo. de L. de Zamora	4243-8764 / 6645-2571	integracion@escuelasoles.com.ar direccion@escuelasoles.com.ar
Hogar permanente con centro educativo terapéutico	Hogar Nuestro Umbral	Av. Eva Perón 320, Temperley, Pdo. de L. de Zamora	6064-5787	administracion@nuestroumbral.com.ar / www.nuestroumbral.com
Niños con Discapacidad mental y/o TGD y Autismo Consultorios externos, equipo interdisciplinario	Centro Educativo Terapéutico Surgiendo	20 de septiembre 3665, Lanús Oeste, Pdo. de Lanús	15-2306-9001	surgiendo@autismoinfantil.org.ar / www.autismoinfantil.org.ar
Psicóloga especializada en discapacidad	Lic. Mariana Lomazzi	Lomas de Zamora, Partido de Lomas de Zamora	11-5221-7764	lic_lomazzi@yahoo.com.ar
Rehabilitación auditiva y del lenguaje. Implantes cocleares	Audiología y Lenguaje, Instituto Integral	Rodríguez Peña 288, Banfield, Pdo. de L. de Zamora	2083-0880 / 2820-4345	info@audiologiy lenguaje.com.ar www.audiologiy lenguaje.com.ar

**AREA PROVINCIA DE BUENOS AIRES**

RUBRO	CENTRO DE REFERENCIA	DIRECCION	TELEFONO	E-MAIL/WEB SITE
Asesoramiento legal y técnico para establecimientos de salud de la Prov. de Buenos Aires	N M Asesoramientos	La Plata, Prov. de Buenos Aires	221 15 6057171 / 221 15 3557104	raquel_ue@hotmail.com alejandrohiodini@gmail.com

**AREA PROVINCIA DE CORDOBA**

RUBRO	CENTRO DE REFERENCIA	DIRECCION	TELEFONO	E-MAIL/WEB SITE
Instituto de enseñanza pedagógica para sordos	C.E.M.A.S. (Centro Educativo Municipal para alumnos sordos)	España 70, Alta Gracia	(03547) 428125	escueladesordosag@hotmail.com

**AREA PROVINCIA DE LA RIOJA**

RUBRO	CENTRO DE REFERENCIA	DIRECCION	TELEFONO	E-MAIL/WEB SITE
Equipo interdisciplinario itinerante en discapacidad e inclusión	Fundación Formar La Rioja	9 de Julio 345, ciudad de La Rioja	380 420-0920 / 380 423-3188	formarlarioja@gmail.com IG: @fundacionformarlarioja / FB: formarlarioja

**AREA PROVINCIA DE SALTA**

RUBRO	CENTRO DE REFERENCIA	DIRECCION	TELEFONO	E-MAIL/WEB SITE
Educación - Salud	Centro de Apoyo a las Vida Independiente Ayúdame a Crecer	Río de la Plata s/n, San Lorenzo Chico Salta Capital	0387 156116700 / 156116601	gerencia@ayudame a crecer.com / www.ayudameacrecer.com FB: Ayúdame a Crecer / IG: @ayudame_a_crecer
Escuela de Educación Especial para personas con disc. auditiva. Estimulación temprana. Nivel Inicial. Primaria	CRIOS (Centro de Rehabilitación integral oral para sordos)	Tucumán 667, ciudad de Salta	0387-4233761	criossalta@gmail.com FB: Crios Institucion / IG: @crios
Profesorado de Educ. Especial (orientación en sordos)	CRIOS (Centro de Rehabilitación integral oral para sordos)	Tucumán 667, ciudad de Salta	0387-4233761	criosprofesorado@gmail.com FB: Criosprofesorado / IG: @criosprofesorado

**AREA PROVINCIA DE SAN LUIS**

RUBRO	CENTRO DE REFERENCIA	DIRECCION	TELEFONO	E-MAIL/WEB SITE
Servicio de apoyo para la vida autónoma. S.A.I.E. Categorizado	Incide SEL	Av. Fuerza Aérea 3050. Barrio Amep. San Luis	2664-882017 2664-564931	consultas@incide.com.ar www.incide.com.ar IG: incidesanluis / FB: Incide SRL

**AREA PROVINCIA DE SANTA FE**

RUBRO	CENTRO DE REFERENCIA	DIRECCION	TELEFONO	E-MAIL/WEB SITE
Centro de Día	La Casa del Sol Naciente	Centro de Día: Av. del Rosario 263, Rosario Centro de Día Ocupacional: Bustamante 151 bis, Rosario	0341-4655683 0341-4637005	lacasadelosolnaciente@ciudad.com.ar fundaciondelosolnaciente@gmail.com www.casasolnaciente.com.ar
Escuela especial	La Casa del Sol Naciente	H. de la Quintana 63 bis, Rosario	0341-637034	lacasadelosolnaciente@ciudad.com.ar www.casasolnaciente.com.ar

**AREA PROVINCIA DE TUCUMAN**

RUBRO	CENTRO DE REFERENCIA	DIRECCION	TELEFONO	E-MAIL/WEB SITE
Psicología infantil. Sexología clínica	Lic. Analí Lacquaniti	San Miguel de Tucumán	(0381) 681-6125	analialacquaniti@hotmail.com IG: analia.lacquaniti



Congresos, carreras, cursos y seminarios

**Derecho a la diversidad afectivo sexual en discapacidad**

Los días 15 y 16 de mayo de 2024, se realizará el curso "Derecho a la diversidad afectivo sexual en discapacidad". El curso será dictado por la Lic. Analía Lacquaniti. En este curso se abordará el derecho a la sexualidad con un enfoque de género, entendiendo la existencia de diversidad sexual en el colectivo de las personas con diversidad funcional. El objetivo es conseguir herramientas para abordar con un enfoque integral aquellas situaciones y problemáticas de carácter sexual que puedan presentarse en el transcurso del desarrollo de la persona. Para mayor información [www.cursoselcisne.com.ar](http://www.cursoselcisne.com.ar)

PSICÓLOGA ONLINE/PRESENCIAL

- NIÑOS
- ADOLESCENTES
- ADULTOS
- ORIENTACIÓN A PADRES

**Lic. BÁRBARA BRIGUEZ**

- Ig: @Senti.pensamientos
- Mail: psicosenpensante@gmail.com
- CEL: 01165184413
- www.sentipensamientos.com.ar

**Intervenciones específicas sobre conductas disruptivas en niños con discapacidad**

Los días 2 y 4 de abril de 2024, se realizará el curso online "Intervenciones específicas sobre conductas disruptivas en niños con discapacidad". El mismo será dictado por el Lic. Ramiro Borghiani y el horario de cursada será de 19 a 20,30 horas.

De este curso se puede participar en vivo o en forma asincrónica.

Las conductas disruptivas son siempre un desafío: generan malestar en el entorno y en el propio individuo. El más perjudicado es el sujeto, quien empieza a ser rotulado como "malo, desafiante, impulsivo, malcriado, caprichoso, etc.". Y, en consecuencia, las personas empiezan a distanciarse: no lo invitan a cumpleaños, prefieren que no participe de los juegos grupales, los compañeros empiezan a sentir miedo o enojo cuando está presente. Además, las conductas disruptivas alteran el desarrollo de cualquier actividad (clases, psicoterapias, almuerzos familiares, tareas académicas, etc.). Y, muchas veces, quien está a cargo, no sabe cómo responder a las mismas: ¿qué hacer en estas situaciones? ¿Cómo evitar que las mismas vayan creciendo? ¿Cómo evitar que aparezcan? ¿Qué intervenciones específicas hacer para modificarlas? ¿Qué se puede hacer en la situación donde se manifiesta el conflicto conductual?

- Objetivos:
- Aprender intervenciones específicas para modificar o eliminar conductas inapropiadas.
  - Adquirir métodos específicos para aplicar en situaciones de conducta disruptiva.
  - Anticiparse a las conductas del niño, para evitar la conducta inapropiada.
  - Hacer un análisis funcional de conductas en niños.
  - Comprender qué es una conducta inapropiada y cómo se despliega.
- Para mayor información, se puede ingresar en la página web [www.cursoselcisne.com.ar](http://www.cursoselcisne.com.ar)

**Aulas inclusivas: estrategias e intervenciones**

Los días 8 y 9 de mayo de 2024 se realizará este seminario-taller online. El mismo será dictado por María José Borsani y el horario de cursada será de 19 a 21.

De este seminario se puede participar en vivo o en forma asincrónica.

Metodología: Exposición teórica sobre las temáticas propuestas. Espacio de debate-reflexión a partir de propuestas de la profesora y de preguntas de los participantes.

Dirigido a docentes, profesionales y personas interesadas en la temática.

Programa completo:

Día 8 de mayo (clase 1)

Inclusión Educativa

- Presentación del tema. Diagnóstico de situación. Paradigmas en tránsito.

- Diversidad, Alteridad, Discapacidad en el aula. Un valor Educativo.

- Aportes de la pedagogía y la psicología educativa.

- Marco teórico que sustenta el quehacer en las aulas.

- La escuela plural como Proyecto Educativo Institucional.

Día 9 de mayo (clase 2)

De la teoría a la práctica: Construyendo mi caja de herramientas

- Pensar en clave de Accesibilidad.

- Diversificación Curricular como instancia superadora de la Adecuación Curricular.

- Accesibilidad en mobiliarios, materiales, útiles de trabajo, comunicación.

- Accesibilidad lingüística y textual.

- Cuando el texto es la barrera. Diversificación del texto de estudio.

- Estrategias, recursos e intervenciones concretas en el aula plural.

- Evaluación diversificada.

Para mayor información, se puede ingresar en la página web [www.cursoselcisne.com.ar](http://www.cursoselcisne.com.ar)



**DESDE 1965 FORMANDO CIUDADANOS CON DERECHOS**



Nivel Inicial | Escuela Primaria | Post Primario | Escuela Secundaria  
 Profesionales permanentes | Comedor y Plan alimentario  
 Gabinete Psico-social | Flota de transporte adaptado

**Fundación de Vivienda, Trabajo y Capacitación para las Personas con Discapacidad**  
 Av. Montes de Oca 110 | Ciudad de Buenos Aires | +54 11 4307-6473 / 7252  
[www.fundacionvitra.org.ar](http://www.fundacionvitra.org.ar) | [comunicacion@fundacionvitra.org.ar](mailto:comunicacion@fundacionvitra.org.ar)

**ATENCIÓN A OBRAS SOCIALES**





**El rol del docente de apoyo a la inclusión**

Los días sábados 9, 16 y 23 de marzo de 2024, se llevará a cabo el Curso online “El rol del Docente de Apoyo a la Inclusión” en el horario de 11 a 13 horas.

La disertante será la Mg. Silvia Bersanelli.

El presente curso buscar brindar elementos para conocer, analizar y reflexionar sobre el rol como docente de apoyo a la inclusión que los profesores, maestros y otros profesionales que integran los equipos técnicos (psicopedagogos, psicólogos, fonoaudiólogos, psicomotricistas, terapeutas ocupacionales, entre otros) necesitan asumir para acompañar a la educación en todos sus niveles educativos para lograr instituciones educativas más justas, equitativas e inclusivas en una sociedad intercultural, desde un enfoque de derechos humanos y desde la perspectiva del modelo social de la discapacidad.

La metodología de trabajo se realizará en tres encuentros de dos horas de duración a través de presentaciones, diálogo, diversidad de materiales de lectura, análisis y debate acerca de los temas que se abordarán.

Este curso está dirigido a estudiantes, docentes y profesionales del área de la educación y de la salud. Público en general interesado en la temática.

Para mayor información y para inscripciones, se puede ingresar en la página web [www.cursoselcisne.com.ar](http://www.cursoselcisne.com.ar)

**Técnico superior en Psicomotricidad**

En el CEIAC se dicta la carrera de Técnico Superior en Psicomotricidad con Orientación en Arte y Recreación.

El Técnico en Psicomotricidad estará capacitado para:

- Desarrollar la evaluación psicomotriz con el fin de alcanzar una comprensión global de la persona mediante la aplicación de instrumentos específicos de la profesión.

- Actuar en la prevención y en la detección precoz de trastornos psicomotores desde la infancia hasta la vejez.

- Trabajar interdisciplinariamente en las instituciones educativas, de salud, de promoción socio comunitarias mediante el aporte de estrategias psicomotoras.

- Participar en proyectos de formación e investigación acción para el desarrollo de la actividad técnica.

Informes: lunes a sábados de 8 a 19 hs. en Ramón Freire 1658, C.A.B.A. Tel. 5263-3939, [info@ceiac.edu.ar](mailto:info@ceiac.edu.ar)

**Informática y tecnología**

Laboratorio de Computación dicta cursos online para niños, jóvenes y adultos (educación especial).

Temario con los proyectos:

1. Programación en Scratch y otros lenguajes.

2. Arte digital y tecno. 3. Modelos e impresión 3D.

4. Microcontroladores e Intro a la Robótica. 5. Ofimática y aplicaciones web creativas.

Whatsapp: 15-5147-2984

[rosakaufman@gmail.com](mailto:rosakaufman@gmail.com)



**ALAS ABIERTAS**  
CENTRO DE DÍA

**ABIERTA LA INSCRIPCIÓN**  
**2024**

**JORNADA SIMPLE**

**JORNADA DOBLE**

Yermal 2621 (CABA)

(11) 4197-5557

[alasabiertascd@gmail.com](mailto:alasabiertascd@gmail.com)

@centroalasabiertas

Centro.alas.abiertas



**HOGAR CON CENTRO DE DÍA**

“EN UN MARCO DE VALORES COMUNIES, SE VIVE, SE CREA Y SE CRECE CON CALIDAD DE VIDA”.

*Dirigido a jóvenes y adultos con discapacidad.  
Equipo de atención Interdisciplinario.  
Jornada Simple y Completa.  
Actividades terapéuticas, lúdicas y recreativas.*

*Orientación y contención a familiares.  
Estímulo a la autonomía y apoyos para el autovalimiento.  
Actividades abiertas a la comunidad.*



**INSTITUCIÓN CATEGORÍA “A” (SNR)**

Excelente ubicación | 1.500 m2 / 7 pisos | 12 habitaciones luminosas | 9 aulas taller | Taller - Escuela de Gastronomía  
Atención médica y de enfermería | Salón comedor | Baños adaptados | Amplio jardín | Climatización central



Sarandí 1365 | Ciudad de Buenos Aires

011 4304-7161

[confluir.adm@hotmail.com](mailto:confluir.adm@hotmail.com)



# Gestualidad y subjetividad



Escribe: Esteban Levin

E-mail:  
estebanlainfancia  
@gmail.com

www.estebanlevin.com

Facebook:  
lic.estebanlevin

Este artículo se continúa con el del mes pasado donde describimos escenas y situaciones que se presentaron al conocer por primera vez a Lucía. A continuación haremos una breve introducción y continuaremos el relato de las sesiones realizadas con ella.

La mamá de Lucía de 4 años lee el diagnóstico que le acaban de realizar a su hija... "Escala de autismo ADOS. Módulo uno: 17+6=23 (puntúa con 16 o más). Criterios DSM-5..." finalmente concluye: "Diagnóstico categórico trastorno del espectro autista (TEA) o trastorno generalizado del desarrollo (TGD) (CIE10 F84). A continuación automáticamente le indican las tres indicaciones terapéuticas:

1. Fonoaudióloga con orientación neurolingüística.
2. Psicoterapia con orientación cognitivo-conductual.
3. Terapia ocupacional para trabajar la autonomía.

Imaginemos por un momento el shock que produjo semejante diagnóstico para Lucía y la familia.

Lucía nació en plena pandemia, todos los test realizados no contemplan esta realidad epocal, ni tampoco la singularidad de la historia de la pequeña.

Por diferentes motivos, edilicios (laborales, económicos,

coyunturales) en los primeros tres años de vida, Lucía y sus padres se tuvieron que mudar de casa y de ciudad en varias oportunidades (más de 5). Cuando la niña cumplió los 2 años coincide con la terminación de la pandemia, la mamá queda embarazada de Pablo, su hermanito que acaba de cumplir 2 años. Toda esta vivencia singular de época, familiar y socio-ambiental de extrema labilidad y fragilidad es desconocida e ignorada en toda la evaluación diagnóstica y en las correspondientes terapias que se le han realizado a Lucía desde los 2 años.

- R -

Cuando la vuelvo a ver a Lucía, luego de una semana, me mira e inmediatamente alza los brazos, tomo la gestualidad, la levanto, en una mano sostiene el juguete (el laberinto de alambre con bolitas y piezas de colores) que se había llevado la última vez, con la otra mano sostiene mi remera y a upa de su mamá subimos al ascensor. Nos reímos mirándonos los tres en el espejo, las imágenes reflejadas nos permiten compartir ese espacio, que no está ni adelante, ni atrás sino dentro de la superficie espejada. Las morisquetas performativas, exageradas vislumbran la secreta ilusión del acontecimiento por venir.

Al llegar vuelve a tomar las pelotas de tenis, las lanza por el piso, las voy a buscar (sin importar la dirección a la cual se dirigen), mis movimientos van todos en el sentido de terminar de armar el gesto, la orientación de un recorrido a partir del lanzamiento. Ubico el espacio y el ritmo escénico en una posición en la cual acoplo el movimiento a la sonoridad de exclamaciones que surgen en el vaivén de los movimientos, los cuales se ensamblan a la alegría por recibir lo que ella arroja. Una cierta temporalidad comienza a suceder, no está ligada a una representación o a un contenido figurado sino a la intensidad sensible y a la fuerza que imprime el deseo de desear.

Frente a cualquier espejo, el del ascensor, el que está a la entrada en el pasillo, el del hall del departamento o los que hay en el consultorio, Lucía se detiene a mirarse en la imagen reflejada, se siente atraída frente al movimiento espejado que no deja de mimetizar al compás de su propio hacer frente a estas situaciones nos hacemos estos interrogantes.

¿Qué mira Lucía en la superficie espejada?  
¿Ve la imagen de ella, de otro, de un autismo?  
¿Cómo, dónde y qué mira cuando se capta en la imagen?  
¿Se podría suponer que mira un autismo?  
¿Que enigma sostienen las imágenes que ve frente a sus ojos?  
¿Cuando ella se mira en su imagen, nos podemos reconocer en ellas?  
¿Es posible jugar en la superficie espejada, o es el reflejo el que nos juega?  
¿Se puede ver el modo de existir de Lucía en una imagen especular?  
¿El espejo y la imagen está adentro o afuera de Lucía?  
¿Qué función cumplen las imágenes en nuestro quehacer con las infancias sufrientes?

- S -

Sensibles a la tensión invisible de la mirada de Lucía al mirar la imagen de este lado, procuramos entretejer las dimensiones imperceptibles que van desde el ojo al espejo, rebotan en eco y en esa sutil resonancia vuelven a sus pequeños ojos. Sentimos el gesto, la tenue textura, el grosor, la fuerza rítmica, las vibraciones que no son ni objetivas ni subjetivas, vibran en la trama geométrica, topológica del umbral y la sorpresa ante el asombro que nos sucede al entrar en el espejo escénico que la pequeña nos propone.

Cuando miro a Lucía en la imagen corporal que proyecta el espejo, entramos a otra dimensión a través de la sensibilidad y el deseo de entrar en ella. En un instante realizo una mueca, abro y cierro el rostro en la procura de una sonrisa, un gesto mínimo, una actitud postural que ponga en juego el contacto háptico con la pequeña, hasta llegar a producir el toque entre mirada.

¿En el umbral de las miradas, en lo invisible del toque se precipita el entredós del encuentro?

¿Es el vértigo de la experiencia del deseo la que crea el tiempo y el lugar para que suceda lo imponderable de un acontecimiento?

¿Entre el espejo Lucía y Esteban las imágenes tienen vida propia?

¿Qué ocurre en el quehacer corporal, gestual de nuestro encuentro?

¿Hacia dónde se dejan llevar Lucía y Esteban a través de la plasticidad del devenir escénico?

La pequeña compone un modo de existir entre las imágenes reflejadas compuestas de sensaciones posturales, cenestésicas, sensoriomotoras, corporales que convergen y coexisten.



Somos un grupo de profesionales que brindamos

## ASESORAMIENTO LEGAL Y TÉCNICO

con muchos años de experiencia en la materia.

Contamos con una Asesoría, cuyo campo de acción son los **Establecimientos de Salud ubicados en Provincia de Buenos Aires.**

**Nuestro trabajo se enfoca en:**

- HABILITACIONES
- REINSCRIPCIONES / RE EMPADRONAMIENTOS
- DIGITALIZACIONES DE EXPEDIENTES
- NOTAS DE DESCARGOS
- RECURSO
- AGENCIA NACIONAL DE DISCAPACIDAD

**Cuando decimos Establecimientos de Salud nos referimos a:**

- CLÍNICAS
- GERIÁTRICOS
- HOGARES DE DÍA
- HOGARES Y CENTROS DE DISCAPACITADOS
- OTROS ESTABLECIMIENTOS QUE PRESTAN SERVICIOS DE SALUD

Actualmente está en vigencia el Decreto según el cual la HABILITACIÓN deberá ser renovada cada 5 años (Decreto 448/14 del Ministerio de Salud de la Prov. de Bs. As.).

**EL PROFESIONALISMO y RESPONSABILIDAD en nuestros SERVICIOS nos han convertido en punto de REFERENCIA.**

Por distintas consultas contactenos a:

**Raquel**

☎ 221 15 6057171

✉ raquel\_ue@hotmail.com

**Alejandro**

☎ 221 15 3557104

✉ alejandrochiodini@gmail.com



## Mi Casa Blanca

CENTRO EDUCATIVO TERAPEUTICO

- TRATAMIENTOS INDIVIDUALES Y GRUPALES
- ESTIMULACIÓN TEMPRANA
- JARDÍN TERAPÉUTICO
- ESCOLARIDAD
- PSICOMOTRICIDAD
- PSICOLOGÍA

- MUSICOTERAPIA
- INFORMÁTICA
- ZOOTHERAPIA
- VIDA EN LA NATURALEZA
- NATACIÓN
- ORIENTACIÓN FAMILIAR-SOCIAL
- ORIENTACIÓN NUTRICIONAL

**MI CASA BLANCA CET**

Gallardo 566 - Ciudad Autónoma de Buenos Aires

(011) 4641-1286 / (011) 4641-5438

✉ micasablanca566@fibertel.com.ar • www.micasablanca.com.ar

**LUCES DE MARÍA CENTRO DE DÍA**

Reverendo Padre Puig 4449 - La Reja, Moreno - Prov. de Buenos Aires

(0237) 462-8020 / 463-7410 ✉ lucesdemaria@fibertel.com.ar



# en la pequeña Lucía

ten en un ritmo que recorre el cuerpo hasta hacerla existir en un espacio-tiempo indiscernible de la sensibilidad que siente.

Al poder entrar en la enigmática existencia del mundo relacional que acontece dentro del espejo, tenemos las chances de mediar, interceder, entre el reflejo de la imagen corpórea y ella. En ese intersticio, en el intervalo jugamos con la ficción de la palabra, la rítmica sonoridad, la plástica gestualidad, las exageradas muecas-morisquetas. De este modo donamos tiempo, abrimos espacio, en la procura de hacer surgir otra dimensión, a su vez desterritorializar la anterior para que pueda emerger otra escena al recrear la preexistente en el entredós transferencial. Sustraerse de la experiencia que la mimetizaba y cautivaba abre las vías para arriesgarse con otro (en este caso Esteban) a lo desconocido, a la alteridad de lo improbable, a la experiencia de la demanda y el deseo.

- T -

Frente al espejo con Lucía nos desdoblamos y somos otros, al entrar en el modo de existir de la pequeña, esa existencia también transforma la nuestra y transmigramos con ella a otra posición impensada e incalculable previamente. En realidad somos puestos en escena por la imagen que nos mira, por lo conocido que no deja de movernos hacia una zona todavía indefinida, suspendida en una nueva dimensión de la experiencia (el "entredós") que causa el don del acto de desear al dar paso al deseo de recibir y donar.

Lucía empieza a tensionarse se va de la experiencia que realiza con las pelotas de tenis, y comienza a deambular, parece que busca otra cosa, se escucha un sonido de protesta, moviéndose, grita... La resonancia y la intensidad me lleva a levantarla a upa, en esta posición comienzo a llevara por el consultorio, lo recorremos, se lo presento, voy para el balcón... luego a otra sala, le muestro unos libritos, encastes, juguetes... la tensión continúa... llega a un cuarto donde está la computadora que está al lado de un escritorio sostenido en la pared cerca de un ventanal, ella me lleva hacia allí. Abro la ventana, se sienta en el borde, sostenida del enrejado de protección. Acomoda la postura, se apoya en la pared, desde esa posición, más relajada se queda mirando con mucha atención lo que acontece afuera.

¿Qué siente Lucía?

¿Al mirar por la ventana, está adentro o afuera del consultorio?

¿Lo que quiere Lucía, se puede entrever a través de la ventana?

¿Entre miradas, Lucía sale del cuerpo, presagia otro destino?

¿Hacia dónde nos conduce la postura, la mirada, el movimiento que ella realiza?

Sostengo a Lucía, una mano agarra la reja y la otra mi mano. El eje corporal axial, se dirige hacia afuera igual que la mirada. Decido mirar lo que ella mira, coloco palabras frente a lo que nos pasa... Aparece una paloma, aprovecho la circunstancia y digo: "Uy, un pajarito. Hola, que lindo que sos... Como volás... ¿tenes hambre?". Ella gira, me mira y vuelve a dirigir la mirada a la misma dirección pero ya se había ido... exclamo: "Se fué la paloma, quería volar, abrió las alas, chauchau hasta otro día, chau".

La pequeña observa una planta que tiene diferentes colores de verdes en las hojas, aprovecho ese instante para generar otro ritmo y exclamo: "Que lindas que son esas hojitas, el viento parece que las mueve, se ve que están contentas...", ese toque fugaz, cómplice, abre otro tejido escénico, otra red para zurcir e inventar. La misma trama unifica la escena y extiende el escenario.

Esta experiencia en sí misma fragmentaria se compone y conjuga en una multiplicidad escénica. Composición de un collage de sensaciones imbricadas en el entretejido relacional. En ese devenir transversal a cualquier dirección uniforme, Lucía abre su sonrisa, vibra, rota, gira, pliegues y despliegues que remiten mucho más a un movimiento, a un recorrido sensible, que a un significado o representación ya definida y establecida de antemano.

De allí en más sucede un momento de silencio, soporte y un "entre" relacional que redistribuye la capacidad de recibir, anudar y donar, nuevas dimensiones escénicas aún por hacerse, vivirse y experimentarse sin saber qué vendrá luego de esa temporalidad silenciosa en suspenso a la espera del próximo quehacer que no deja de devenir.

El espacio silencioso, se interrumpe por un gesto de Lucía relacionado con un avión que parece cortar el cielo, ella gira

el eje axial-corporal mira inmediatamente hacia arriba. "Avión -digo- estamos acá... qué rápido volás... cuanto ruido, ya no te vemos... chau avión chau...". Vuelve a rotar, se apoya en mi mano y en el marco de la ventana. Escucho un tierno balbuceo... Susurro con ella, con la convicción que emerge la singularidad de un deseo de desear. Lucía sale del cuerpo y aprehende el afuera en el adentro y el adentro se transporta al afuera, umbral significativo que enuncia la experiencia escénica.

- U -

En el envés del gesto resuena el grito del final de la sesión cuando tenemos que despedirnos. Esa ruptura, en contrapunto con la escena, difícil de contornear y sustentar, delimita la gramática de unos momentos, en los cuales se precipita el abismo del vacío que la pequeña no puede sostener.

Otra vez se lleva a su casa el juguete (laberinto de alambre con bolitas de colores) el cual oficia de puente, mediador y ensamble de una nueva posición aún por constituir.

El límite del final de la sesión enmarca la legalidad que encarna la posibilidad de la pérdida, esos bordes contienen la posibilidad del deseo de desear, frente a la desesperación incontinente y desbordante.

El grito de Lucía parece escaparse del cuerpo y huir de él, a través del acto de gritar, sin esperar nada de ese clamor, del espasmo de la voz. Movimiento cuya resonancia rebota en eco y vuelve al cuerpo sin variación. Justamente es allí, en ese vértigo donde intentamos producir una disonancia y devolverle otra escena frente a la fuerza de la fragmentación.

- V -

La dramática del gesto es la inédita escena que acontece en la experiencia con Lucía. Campo de fuerzas que origina el "entredós" del encuentro en el cual la pequeña no coincide ni con la acción, el ruido o el cuerpo en sí mismo. El ritmo compartido sensible la lleva a demandar la gestualidad, la sonoridad y el secreto placer de sentir placer al jugar con otro. Tomamos el riesgo de transmigrar a otra dimensión abierta a la heterogeneidad de lo desconocido e imposible donde una niña, Lucía aparece en el despliegue de otra escena.



Tienda  
Sensorial  
Argentina

¡Mejora la calidad de vida de las personas con una Sala Sensorial Snoezelen!

Tienda Sensorial Argentina es una empresa especializada en la fabricación de equipamiento para salas multisensoriales.

Nuestros materiales están diseñados para estimular los sentidos a través de diferentes estímulos, como la luz, el sonido, el tacto y el olfato y ayudan a mejorar la concentración, relajación, comunicación y el aprendizaje de las personas con discapacidad, TEA, demencias y diversos síndromes.

Ofrecemos

Presupuestos adaptados a sus necesidades  
Capacitación a través de cursos online  
Envíos a todo el país y Latam

Carro móvil Snoezelen



¡Contáctenos hoy mismo solicitando el Catálogo digital!

info@tiendasensorialargentina.com.ar

 (+549) 11 6276 7317 (sólo Chat Whatsapp)

Amplias referencias de instalaciones realizadas.

www.tiendasensorialargentina.com.ar



# Vulnerabilidad de Capibara

Devolver la sensibilidad frente al dolor es luchar por las infancias y la existencia de un mundo con más amor y menos etiquetas.



Somos una Institución de salud dedicada a brindar asistencia integral a las familias de las niñas, niños y adolescentes con discapacidad.



**ÁREAS DE TRABAJO**

- Acompañamiento Terapéutico
- Integración Escolar
- Actividades Adicionales
- Tratamientos

Test Adr - Test Ados - Habilidades Sociales - Evaluaciones Interdisciplinarias  
Psicología - Psicopedagogía - Kinesiología - Terapia Ocupacional - Musicoterapia - Fonoaudiología

11-3772-4909

f /consultoriosdevelar @consultoriosdevelar consultoriosdevelar.com.ar

**C.A.S.A.I.E.** Adherente de C.A.S.A.I.E.

Había una vez un niño llamado Lucho que me hizo notar el carácter particular de los capibaras o animales conocidos por el nombre de Carpinchos.

“Los capibaras son animales muy amigables a tal punto que muchos se hacen amigos hasta de los cocodrilos, su “amistocidad” llega a tal punto que no pueden registrar el peligro, entonces: podrían estar frente a un León y no percibir que los están queriendo atacar”.

Luego de varios meses de sesiones de jugar juegos en dónde me propone ocupar lugares en los cuáles, por la dinámica establecida me hace sentir en peligro, Lucho busca jugar a la lucha y al mismo tiempo yo me pregunto por qué lucha, cuál es su lucha, porque busca dominar y ejercer tanto poder sobre el

otro en el juego.

Por momentos detengo el impacto y marco algunas coordenadas y límites básicos para que el juego resulte posible: “Si duele de verdad no es juego”.

Al mismo tiempo en algunas de estas escenas le manifiesto mi temor respecto del cual en un inicio parece mostrarse indiferente.

La hostilidad se hace presente sesión tras sesión, yo contrarresto con ternura y prácticas de cuidado cuando la hostilidad se manifiesta como único movimiento posible.

Lucho me pide ir al baño al finalizar varias sesiones en las que tapa el inodoro con mucho papel.

Hablamos sobre las reglas, no desde un lugar sancionador sino de cómo nos puede perjudicar que algunas personas rompan las reglas que están para promover los cuidados.

De repente Lucho confiesa su lucha, y su dolor. En el cole se encuentra viviendo situaciones de bullying por un compañero.

Situación que a partir del trabajo que fuimos realizando sesión tras sesión, se permite poder compartir angustiado frente a otro, en este caso, su terapeuta.

En los juegos que fuimos construyendo ofrecí mi cuerpo y toda mi plasticidad lúdica dispuesta para entrelazarme con sus propuestas, más no todo, puse límites res-

pecto al dolor y al malestar frente al dolor que posibilitó que Lucho posteriormente me pudiera compartir estas situaciones escolares en las que se veía totalmente caído de la escena lúdica y al igual que el Capibara que tanto me nombró, quedó indefenso.

Además del trabajo con la escuela y familia, surge la figura del Capibara Karateca, como un tipo de Carpincho que si bien puede ser muy amigable, también se puede defender si alguien lo coloca en una situación de sometimiento.

El Capibara Karateca sabe cuándo es momento de abrazar y cuándo momento de defenderse para no quedar arrasado física y subjetivamente.

Tiene su banda de amigos y seres cercanos a los cuales puede pedir ayuda cuando lo necesita, y no es más débil por eso, es más fuerte por estar rodeado de otros que lo quieren.

Trabajamos a través del juego para transformar las marcas de los acontecimientos ocurridos en el ámbito escolar y al mismo tiempo damos lugar para crear otras representaciones, posicionamientos y lugares posibles a ocupar en relación a los otros.

Lucho manifiesta tiempo más tarde, su preocupación por la situación económica y social de nuestro país.

En tiempos en dónde los Leones salen a la calle dispuestos a devorar Capibaras:

¿Cómo donarle la esperanza de un presente y futuro más amoroso a las infancias?

La experiencia del afuera de Lucho, como la de muchos otros niños y niñas, viene dejando marcas de dolor y temor frente a la presencia del otro.

El otro se presenta desde un lugar de agresión o de indiferencia (qué es también una forma de agresión).

La posición defensiva que cada niño y niña construya dependerá de su singularidad.

Con Lucho yo lucho para que su dolor pueda ser escuchado, para que su malestar no sea naturalizado ni estigmatizado con una etiqueta prematura diagnóstica que obtura la posibilidad de armar una pregunta en relación al niño.

Lucho, niño que llega a sus primeras sesiones debido a un diagnóstico de déficit de atención.

Sin embargo, ningún déficit, Lucho me cuenta en sus juegos a qué cosas no puede parar de prestarle atención y en ese sentido, soy de los últimos adultos a los cuáles en esta etapa de su vida le da una oportunidad para ser ayudado.

Sin saber de qué se trataba, pero con todo mi interés por querer saber de qué, Lucho llega a sus primeras sesiones con una mochila casi más grande que él.

“Ay! ¿Cómo haces con tanto peso?” Le pregunto casi sin pensar al verlo con seme-



**Centro Educativo Terapéutico**

**Trastornos generalizados del desarrollo**  
**Trastornos del espectro autista • Trastornos neurológicos**  
**Dificultades en diferentes áreas de aprendizaje**

PLANIFICACIÓN CENTRADA EN CADA UNO DE LOS CONCURRENTES SEGÚN SUS INDIVIDUALIDADES Y DESEOS DE BIENESTAR EN POS DE SU CALIDAD DE VIDA

**Nos traen apoyos cada día:**

Docentes especiales • Enfermeros • Fonoaudiólogos • Kinesiólogos  
Médicos • Musicoterapeutas • Psicopedagogos • Psicólogos  
Psicomotricistas • Nutricionistas • Profesores de educación física  
Terapeutas ocupacionales • Talleristas de arte, carpintería, radio y cocina

**Incorporamos este año:**

Talleres de percusión, de belleza corporal y facial, de barbería y de actividades recreativas para madres.

**Renovamos:** Nuestro taller de armonización y yoga.  
Teatro con obra propia. Campamentos extendidos.

Crisologo Larralde 2443 - Castelar, Buenos Aires • Tel.: 4629-4010  
Munilla 2498 - Castelar, Buenos Aires • Tel.: 4627-0794

rukalen@hotmail.com www.rukalen.com.ar

f rukalencetroeducativoterapeutico @rukalen\_



**CAMARA ARGENTINA DE SERVICIOS DE APOYO A LA INTEGRACIÓN ESCOLAR**

**Educar para la diversidad es educación para todos.**

CASAIE agrupa a instituciones dedicadas a favorecer la educación de las personas con discapacidad, permanente o transitoria, en la Escuela Común.

Como organismo de alcance federal que nuclea a centros categorizados por la D.N.R. (Dirección Nacional de Rehabilitación, Andis) en todo el territorio nacional, propicia un diálogo académico y jurídico en torno a los grandes dilemas y desafíos que atraviesa la actividad, promoviendo así una educación más inclusiva.

www.casaie.com.ar

Avda. Roosevelt 2455, 4° "B"  
Ciudad Autónoma de Bs. As. (1428)

Tel.: 15-4773-6108  
info@casaie.com.ar





Torre de la amistad con Lucho, produciendo transformación desde los afectos.

jante mochila.  
"Estoy acostumbrado", res-  
ponde.

Lucho se va desacostum-  
brando cuando yo comienzo  
a cuestionar y problematizar

algo de esta costumbre a tra-  
vés del juego.  
Poco a poco acepta ser ayu-

dado por mí, cargamos jun-  
tos la mochila. El Peso de lo  
no dicho cargado a cuestras

comienza a dejar de oprimir  
la espalda si el peso es repa-  
tido junto a otro, si podemos  
ver y nombrar lo que hay  
adentro, si de repente descu-  
brimos que algunas cosas ya  
no necesita tenerlas encima.  
En tiempos dónde la crueldad  
parece querer reinar,  
construyamos redes de Capi-  
baras Karatecas, dispuestos

gestar la lucha desde las fuer-  
zas del amor.

**Bárbara Briguez\***

\* La Lic. Bárbara Briguez es psi-  
cóloga U.B.A., especialista en  
clínica psicoanalítica con niños  
y adolescentes.  
Ilustradora, "Psicodibujante".  
Instagram: senti.pensamientos  
E-mail: b.briguez@gmail.com



**Lucero Azul Centro terapéutico**  
Asociación de Padres y Familiares de  
Personas con Autismo de Alte. Brown

### Servicios

Tratamiento cognitivo-conductual  
Capacitación a padres, docentes y profesionales  
Coaching a padres  
Acompañamiento terapéutico  
Apoyo a la integración escolar  
Talleres de habilidades sociales  
Arteterapia / Transporte  
Evaluaciones neuropsicopedagógicas  
ADOS / M-CHAT

### Especialidades

Psicología / Fonoaudiología  
Terapia ocupacional  
Musicoterapia / Psicopedagogía

### Atención de Obras Sociales y Particulares

Buscamos profesionales para el proyecto 2024

**Azucena 625 - Claypole, Pdo. de Alte. Brown**  
11-4194-4589 / 11-6186-9634  
luceroazulcentro@gmail.com



/luceroazulcentro



/luceroazulbrown

## Curso Online

# AULAS INCLUSIVAS: ESTRATEGIAS E INTERVENCIONES

**Miércoles 8 y Jueves 9 de mayo de 19 a 21 hs. (2 clases)**

Modalidad Online zoom

### Objetivos del curso

- + Presentar los lineamientos generales de la Inclusión Educativa.
- + Sensibilizar sobre el cambio necesario para generar la escuela inclusiva que requiere la coyuntura.
- + Ofrecer estrategias y recursos sencillos que permitan diseñar Diversificación curricular y apoyos plurales.



Disertante

**María José Borsani**

Más info y programa completo en [www.cursoselcisne.com.ar](http://www.cursoselcisne.com.ar)



# Apoyos sin necesidad de restringir



Escribe:  
Prof. Dra. Elizabeth Aymar\*  
Contacto:  
elizabethaimar@hotmail.com

\* Elizabeth Aymar es Jefe de trabajos prácticos de la asignatura Derechos Humanos y Garantías. Responsable del Primer Curso de Posgrado sobre Discapacidad y Derecho en la Universidad de Buenos Aires, Facultad de Derecho. Posgrado en Organizaciones sin Fines de Lucro de la Universidad de San Andrés. Ponente en Congresos nacionales e internacionales. Actualmente ejerce la profesión de abogada y preside la asociación RALS (Red de Asistencia Legal y Social) destinada al asesoramiento y orientación sobre el ejercicio de los derechos de las personas con discapacidad ([www.rals.org.ar](http://www.rals.org.ar)).

En nuestras columnas abordamos muchos temas relacionados con las personas con discapacidad, sus familias y el rol del Estado.

La mayoría de ellos lo hacemos desde un marco teórico.

En esta oportunidad, partiremos de un hecho de la actualidad que nos deriva a temas que ya hemos tratado en otras ocasiones.

En Marzo del corriente el Juzgado de Familia N° 11 de Viedma, provincia de Río Negro, a cargo de la Dra. Paula Fredes, resolvió sobre los apoyos requeridos por un joven con síndrome de Down, en un proceso judicial.

Hasta aquí no surge ningún dato relevante en materia de

análisis, sin embargo, al adentrarse en el proceso surgen circunstancias que, por sus características, sí resultan materia de análisis.

En primer lugar las circunstancias que rodearon el inicio del proceso en cuestión.

El joven, Jeremías, es un atleta que participa en diversas competencias y en esta ocasión, ya cumplidos sus 18 años, se decide participar en los Trisome Games, competencia deportiva internacional que reúne a diversos atletas con síndrome de Down. El evento se llevaría a cabo en Turquía.

Al cumplir 18 años Jeremías alcanzó la mayoría de edad y para el derecho resulta una persona capaz, en relación al ejercicio de sus de-

rechos y contraer obligaciones.

Jeremías y su familia habían decidido que no iniciarían ningún proceso judicial que limitara la autonomía del joven, pero lo cierto era que en el viaje, que por su costo económico no podría ser acompañado por su padre o por su madre, debería enfrentar solo algunas situaciones en las que necesitaría apoyos. Por ejemplo los trámites migratorios, el manejo del dinero, etc.

Por ello es que se presentan en la Justicia para iniciar un proceso de determinación de apoyos.

Otro detalle era que no se contaba con mucho tiempo para esperar una resolución favorable, pues el viaje era inminente.

La Jueza, tras analizar los hechos a la luz de la Convención y el Código Civil y Comercial de la Nación, en un breve proceso resolvió designar en forma provisoria y por un período determinado de tiempo (el que durara la estadía de Jeremías en el exterior), un apoyo que: "...deberá facilitar la toma de decisiones ante cualquier contingencia que se le plantee a Jeremías Ezequiel Loza Moreno en el marco de la competencia deportiva que realizará en Turquía, durante el

período indicado conforme lo dispuesto en el considerando 7° debiendo favorecer la comprensión de los actos, facilitar la comunicación y la toma de decisiones, siempre en pos de la autonomía de Jeremías".

La decisión judicial contiene distintas consideraciones que merecen ser destacadas.

En primer lugar, respetando la decisión de Jeremías y su familia, la Jueza expresamente señala que la designación del apoyo no implica restricción alguna en la capacidad del peticionante.

La resolución recepta lo establecido en la Convención de los Derechos de las Personas con Discapacidad como herramienta eficaz para llevar a la práctica la autonomía de Jeremías.

Para fundar su resolución realiza una interpretación armónica de dicho instrumento internacional con lo establecido en el artículo 43 del Código Civil y Comercial de la Nación, haciendo valer la figura del apoyo.

Esta interpretación armónica de las normas se refleja en la utilización del sistema de apoyos, sin que esto obligue a restringir la capacidad de Jeremías.

El artículo 38 del Código Civil y Comercial de la Nación establece que la senten-

cia de un proceso de restricción de capacidad debe señalar uno o más apoyos requeridos por la persona cuya capacidad se restringe.

No obstante ello y con una interpretación amplia del artículo 43 del mismo cuerpo normativo, se desprende que no solo los apoyos se deben utilizar cuando media una sentencia restrictiva de la capacidad.

Así lo entendió la Dra. Fredes al señalar que: "...la ubicación normativa de los sistemas de apoyo -dentro del proceso de restricción- no implica que sólo en dicho marco puedan establecerse. Dicho en otros términos, si bien el art. 38 establece que como consecuencia de la sentencia de restricción a la capacidad deben designarse los apoyos necesarios para el ejercicio de los actos restringidos, no dice lo contrario, es decir, que para designar apoyos sea necesario restringir la capacidad; debiendo leerse el art. 38 en armonía con el 43 en relación a la posibilidad de establecer sistemas de apoyo mediante mecanismos no restrictivos de la capacidad jurídica: esto es, reconocer la plena capacidad jurídica con el recurso de un sistema de apoyos que asegure la toma de decisiones respetuosa de las voluntades y preferencias de la persona con discapacidad".

## La importancia de los apoyos

Como decíamos en el punto anterior, no se requiere que una persona para ejercer su autonomía deba tomar decisiones sin ayuda.

Por el contrario, la autonomía subyace aun cuando la persona requiera de apoyos humanos, tecnológicos o de cualquier índole en el proceso de toma de decisiones.

Se trata de establecer el escenario que cada persona requiera a fin de que pueda ejercer plenamente sus derechos.

El concepto de apoyos y salvaguardas fue incorporado en la Convención y a su vez replicado en el Código Civil y Comercial de la Nación (2015) en el artículo 43.

Allí se lo describe como: "...cualquier medida de carácter judicial o extrajudicial que facilite a la persona que lo necesite la toma de decisiones para dirigir su persona, administrar sus bienes y celebrar actos jurídicos en general".

Además especifica que: "Las medidas de apoyo tienen como función promover

la autonomía y facilitar la comunicación, la comprensión y la manifestación de voluntad de la persona para el ejercicio de sus derechos".

Mediante los apoyos, cuya intensidad y cantidad dependen exclusivamente de la persona sobre la cual se designan colaboran en el proceso de toma de decisiones, pero la potestad de la elección autónoma sigue quedando en cabeza del sujeto que elige y no de quienes actúan como apoyos.

"Desde la entrada en vigencia del nuevo Código Civil y Comercial hace ya ocho años, el sistema de apoyos fue cobrando mayor importancia y practicidad en la vida de las personas con discapacidad. Este sistema no supone la sustitución de la voluntad de la persona con discapacidad, sino, por el contrario, facilitar y fomentar la autonomía en la toma de decisiones de la vida cotidiana, de conformidad con el modelo social de la discapacidad", señaló la Magistrada a la prensa.

El apoyo designado fue la profesora a cargo de la delegación argentina.

Otro aspecto distintivo del fallo, es que el mismo se redactó en lenguaje sencillo y de fácil comprensión.

La explicación de los alcances de la resolución es dada a Jeremías en un lenguaje que puede entender sin necesidad de la intervención de profesionales en dicho proceso que "decodifiquen" términos jurídicos.

"Jeremías, voy a explicarte lo que decidí respecto de lo que vos me pediste con la Dra. Dolores Crespo y lo que conversamos cuando nos encontramos en el Juzgado con el Equipo Técnico. Me contacte que estás muy contento con el viaje a Turquía para competir en atletismo, formando parte de la Selección Argentina.

Puede ver que tanto vos como tu familia que siempre te acompaña, están muy orgullosos de todos tus logros deportivos. Creo que todos tus esfuerzos por superarte cada día en la competencia, han dado resultado no sólo en el deporte sino también en tu vida porque hiciste amigos nuevos, planificaste actividades, hiciste viajes y ahora te vas a Turquía a representar a la Argentina. La profesora Flavia te va a acompañar en lo que necesites, no entendas o no puedas hacer solo, por ejemplo en el aeropuerto, con los trámites que se necesiten para viajar, con el



**EQUIPO  
CONSTRUYENDO**

Inclusión Educativa

COORDINADORES DE ÁREA • TRABAJO SOCIAL  
PROF. DE APOYO (APND)  
SEGUIMIENTO Y SUPERVISIÓN

Clínica

TRABAJO INTERDISCIPLINARIO  
ACOMPANIAMIENTO A FAMILIAS • PSICOLOGÍA  
PSICOPEDAGOGÍA • MUSICOTERAPIA  
FONOAUDIOLÓGICA • TERAPIA OCUPACIONAL  
• SUPERVISIONES

Capacitación

JORNADAS • ATENEOS • TALLERES  
CURSOS "A CARGO DE PROFESIONALES DE  
LA SALUD Y DE LA EDUCACIÓN"

DIRECCIÓN: Av. Rivadavia 4240, 10° A - CABA  
ADMISIONES 2024: 4958-2089 / 11-2260-0450  
11-4426-9508  
EMAIL: admconstruyendo@gmail.com

@asociacioncivilconstruyendo @equipo\_construyendo



Adherente de C.A.S.A.I.E.



**SEA**  
20 años de trayectoria

Abierta Admisiones 2024

CENTRO DE REHABILITACIÓN EN DISCAPACIDAD  
CENTRO DE ESTIMULACIÓN TEMPRANA  
CENTRO DE APOYO A LA INTEGRACIÓN ESCOLAR

- Psicología
- Psicopedagogía
- Fonoaudiología
- Kinesiólogía
- Psicomotricidad
- Terapia Ocupacional
- Estimulación Temprana

Somellera 5922 - CABA

Rápido acceso desde autopista Ricchieri y General Paz  
sea.direccion@gmail.com • Tel.: 5263-9309  
[www.seainter.com.ar](http://www.seainter.com.ar)



Adherente de C.A.S.A.I.E.



# la capacidad de la persona



dinero, las compras o a tomar algunas decisiones. Flavia tiene que explicarte bien aquello que no entiendas y tiene también que respetar tus gustos y preferencias, tomando decisiones junto a vos y no por vos”.

De este modo se puede observar claramente los preceptos de la Convención de los Derechos de las Personas con Discapacidad en acción en favor de una persona, favoreciendo su autonomía.

Tal como señala Luis Miguel Del Águila: “La autonomía es una exigencia y demanda de reivindicación de las personas con discapacidad, que ven limitados el desarrollo de sus capacidades y sus posibilidades de inclusión debido a las barreras del entorno, pero, sobre todo, debido a la opresión que experimentan de un mundo social organizado y construido, por una mayoría que no los tiene en cuenta, pasando por alto

sus desventajas y limitaciones”<sup>3</sup>.

Un párrafo final para la actuación del Juzgado.

La Magistrada no solo comprendió la celeridad e importancia del tema, sino que se comprometió con la eliminación de las barreras existentes para que Jeremías pudiese seguir adelante su proyecto, sin dejar de recurrir a las normas vigentes pero humanizándolas.

La resolución finaliza con el siguiente texto: “¡Te felicito Jeremías! Con tu ejemplo demostrás que no hay barreras, que los obstáculos sólo están en la mente de las personas y en algunas trabas que pone la sociedad que, a veces, te impiden ejercer tus derechos y disfrutar de tu vida plenamente. Esta vez ya lo lograste, sin que importe tanto el resultado deportivo. Y aunque es verdad que siempre es grandioso ganar, ¡vos ya ganaste! Un saludo”.

No es un imposible lograr plasmar en la acción los objetivos de la Convención de

los Derechos de las Personas con Discapacidad, solo requiere compromiso y conocimiento.

Estimados lectores, hasta nuestro próximo encuentro.

Notas:

1- L. M. J. E. S/ DESIGNACION DE APOYO, Expte. N° VI-00291-F-2024, <https://www.diariojudicial.com/uploads/0000055022-original.pdf>

2- <https://www.lanacion.com.ar/comunidad/dia-mundial-del-sindrome-de-down-cumplio-18-y-viajo-a-turquia-para-representar-al-pais-gracias-a-un-nid21032024/>

3- Del Águila Luis Miguel “La Autonomía de las Personas con Discapacidad como principio rector” en Nueve Conceptos Claves para entender la Convención Sobre los Derechos de las Personas con Discapacidad” Salmon Elisabeth y Brebaglio Renata comp. Instituto de Democracia y Derechos Humanos - Pontificia Universidad Católica del Perú.

**PROYECTO KIWI**  
Consultorios externos  
Ituzaingo

**EQUIPO INTERDISCIPLINARIO ESPECIALIZADO EN**

- Psicomotricidad
- Estimulación temprana
- Kinesiología
- Terapia Ocupacional
- Psicología
- Psicopedagogía
- Terapias holísticas

11-7605-3235  
kiwi.consultorios@gmail.com  
@Consultorios.proyektikiwi  
Zufriategui 673 “c”  
Ituzaingo, Bs. As.

**Abierta la inscripción 2024**  
**Acompañamiento Escolar**

MÁS INFORMACIÓN EN 0810-345-2508  
Mail: [acompanamientoescolar@apadea.org.ar](mailto:acompanamientoescolar@apadea.org.ar)

**LAS ENTREVISTAS SERÁN REALIZADAS EN FORMATO VIRTUAL**

**ZONA C.A.B.A. - ZONA GRAN BUENOS AIRES / TODOS LOS NIVELES DEL SISTEMA ESCOLAR**

Dr. Horacio Joffre Galibert  
Fundador: APAdEA, FAdEA, ALaFe y La Misión | [joffre@apadea.org.ar](mailto:joffre@apadea.org.ar)



# BREVES

Otra amenaza sanitaria

## Hallan microplásticos hasta en placentas

El plástico está presente en múltiples formas en nuestra vida cotidiana: botellas, bolsas, cubiertas de automóviles, utensilios de cocina, televisores, tarjetas, manteles y muchísimas más.

Se sabe desde hace bastante tiempo que la degradación de este material sintético es problemática, ya que, en el mejor de los casos, tarda 50 años en reasimilarse completamente, pero en otros el período se eleva hasta los 300.

Se creía hasta no hace mucho que el problema residía sola o principalmente en la contaminación del suelo o acumulándose como basura en océanos u otras extensiones acuáticas. Pero se ha hallado que los ubicados en basurales se calientan con el sol y se liberan como microplásticos o por otras formas, por lo cual forman parte de lo que comemos, de lo que bebemos y hasta del aire que respiramos.

Mediante un procedimiento más complejo y exacto que el simple conteo de partículas (algunas son tan pequeñas que resultan difíciles de contar), científicos de la Universidad Estatal de Nuevo México y colegas del Colegio Baylor de Medicina y de la Univer-



sidad Estatal de Oklahoma han hallado importantes cantidades de estos pequeños restos en las 62 placentas donadas para investigación en distintos grados de concentración. El 54% correspondían a polietileno, mientras que PVC y nailon ocuparon el 10% cada uno, por su parte, el resto se dividió entre otros nueve polímeros.

Los investigadores expresan su preocupación por la salud general de la población, teniendo en cuenta que la placenta solamente acumula durante 8 meses, mientras que el resto del cuerpo lo hace durante toda la vida.

Al mismo tiempo, en otro estudio realizado en la Universidad Estatal de Wayne, también en los EE.UU., se demostró que el 60% de algo más de 200 personas sometidas

a procedimientos quirúrgicos presentaba estos plásticos en alguna de sus arterias principales, lo que implicaba riesgos de ataque cardíaco post operación 4,5 veces mayor.

Cáncer, enfermedad inflamatoria del intestino, alergias y muchas otras enfermedades, algunas de ellas crónicas, podrían estar causadas por la acumulación de estos restos invisibles casi omnipresentes.

La mala nueva es que, como es usual, pese a tratados y legislaciones que buscan su reducción, la cantidad de microplásticos en la atmósfera se duplica cada 15 años, poniendo en riesgo la salud de personas y animales en un futuro cercano.

¡Peligro!

## Necesidad de desintoxicación digital



Primero fue la televisión, luego los videojuegos, también las computadoras. Ahora el peligro parece centrarse en la utilización desmedida de las redes sociales sobre todo a través de los teléfonos.

Existe una buena cantidad de estudios en los cuales se reporta que dichas redes consumen una parte importante del tiempo, sobre todo en jóvenes pero también el adultos y gente mayor, aunque en menor medida.

Se ven personas caminando por las calles asidas a su teléfono, incluso conduciendo vehículos y posteos a altas horas de la noche, además de cantidad de los mismos durante la jornada, entre otras evidencias.

Estar conectado excesivamente provoca problemas físicos y psicológicos. Entre los corporales, los principales son el sedentarismo, los

dolores en las manos producto de la manipulación, malas posturas que provocan problemas cervicales, tendinitis y más.

En lo que respecta a los segundos la ansiedad, la depresión, el aislamiento social, la falta de concentración, la disminución de la atención, la desconexión con el mundo real y el descenso de la autoestima son las consecuencias principales, mientras que también pueden hallarse síntomas similares a los de las adicciones, como la ansiedad o el miedo a pasar mucho tiempo sin utilizar los aparatos (típicamente el celular) o el denominado FOMO, proveniente del inglés Fear of Missing Out, que es el miedo a perderse algo de lo que sucede en las redes mientras no se navega por ellas, entre otros.

Es por eso que algunas personas, tomando conciencia del problema, recurren a diversas aplicaciones para limitar el uso del teléfono, por ejemplo, aquellos temporizadores que se programan para la utilización de las redes durante cierto tiempo, impedir las conexiones a partir de determinada hora, utilizar el control parental y los que indican el tiempo que se utiliza el aparato, cuáles son las redes que más se usan, etc.

Autolimitarse y limitar a los niños y a adolescentes pueden ayudar a que no se disparen patologías crónicas o que estas conductas actúen como disparadores de otras latentes. Y aunque no se llegue a esos extremos, el solo hecho de que se pueda ver afectada la vida de relación en sus diversas instancias indica que hay que prestarle atención al problema.

Por otro lado, el equilibrio entre lo real y lo digital abre un enorme abanico de posibilidades que hacen la vida muchísimo más plena.

## TEMPORADA 16

**Conducción y Dirección:**  
**Mg.Esp. Lic. Karina Vimonte**

**LUNES A VIERNES**  
**4:00 P.M (Argentina) EN VIVO**

**EL PROGRAMA INTERNACIONAL PIONERO Y REFERENTE QUE CAMBIA LA MIRADA HACIA LA DISCAPACIDAD**



Novedad

## Nueva silla de ruedas eléctrica adaptable



A las ya existentes sillas de ruedas eléctricas con múltiples capacidades se agrega la denominada Paravan R30/II, una actualización del anterior modelo de la firma germana Paravan, la que fue exhibida en el evento tecnológico Naidex en marzo pasado.

El modelo estándar soporta a personas con un peso no mayor a los 140 kg, aunque puede incrementarse, modificación mediante, hasta los 200.

Además de contar con seis posibles configuraciones diferentes de asiento y respal-

do, cada una regulable por separado, para mejor comodidad y mayor utilidad para sus usuarios, la silla puede reclinarsse a un máximo de 45° y también elevarse a una altura de hasta 30 centímetros, lo que permite que quien la utilice pueda mantener una interacción cara a cara con otras personas en los diferentes entornos sociales que puedan presentarse.

Su conducción se realiza a través de un joystick ergonómico, lo que la hace muy maniobrable y sin ningún esfuerzo.

A su vez, los aspectos estéticos no se han descuidado, sino que la silla presenta un diseño atractivo y moderno, pudiendo escogerse distintos colores para las diferentes partes en forma gratuita y pedir uno diferente al del catálogo estándar por un pequeño precio adicional.

La velocidad máxima que desarrolla es de 6,4 kilómetros por hora (puede incrementarse hasta los 10), mientras que su altura es de 1,24 metros, 99 centímetros de largo y 64 de ancho, con un peso de 180 kilos.

Pueden verse todas sus características en la página de la empresa (<https://www.paran.com/product-soluciones/power-wheelchairs/modelos/pr-30>), así como conocer los distintos accesorios disponibles en una denominada hoja de medidas, donde, además, constan los precios de la silla base (algo más de 14.000 euros) y de los demás aditamentos disponibles (diferentes tipos de control, estabilizador de giro, manubrio con control de freno, motor auxiliar, distintos tipos de apoyabrazos y apoyacabe-

zas y una larga lista de agregados). En dicho folleto se piden distintas medidas del usuario, ya que cada silla se realiza teniendo en cuenta las características de quien será su usuario.

Está claro que esta silla está concebida para personas con

un buen poder adquisitivo, ya que mientras que el producto básico está cerca del precio de los 0 km baratos en Argentina, la personalización completa del mismo puede superar el de uno de gama media.

### Includere

- Apoyo a la integración con acompañamiento terapéutico diario durante toda la trayectoria escolar.**
- Trabajo pedagógico y vincular en conjunto con la comunidad educativa: familias, escuelas y estudiantes.**
- Orientación familiar.**
- Orientación terapéutica en psicología, psicopedagogía, terapia ocupacional, educación especial y trabajo social con eje en los diferentes contextos socioambientales.**
- Comunicación permanente y trabajo en interconsulta con equipos de orientación escolar y equipos terapéuticos externos.**
- Elaboración de informes.**
- Talleres de formación continua para asistentes externos.**

/CENTRO INCLUDERE
 1137673269

Adherente de C.A.S.A.I.E.

### Curso Online

## DERECHO A LA DIVERSIDAD AFECTIVO SEXUAL EN DISCAPACIDAD

**Miércoles 15 y Jueves 16 de mayo de 19 a 21 hs. (2 clases)**

Modalidad Online ZOOM

### Acerca del curso

En este curso se abordará el derecho a la sexualidad de la PcD con un enfoque de género, entendiendo la existencia de diversidad sexual en el colectivo de las personas con diversidad funcional. El objetivo es conseguir herramientas para abordar con un enfoque integral aquellas situaciones y problemáticas de carácter sexual que puedan presentarse en el transcurso del desarrollo de la persona.



Disertante

**Lic. Analía Lacquaniti**

Más info y programa completo en [www.cursoselcisne.com.ar](http://www.cursoselcisne.com.ar)

Organiza: **EL CISNE**



## AGENDA DE PROFESIONALES

Este espacio es otro de los servicios que El Cisne brinda a los profesionales del sector.

Para publicar tus datos en esta sección, comunicate al teléfono 011 2008 1952 o envíanos un e-mail a [info@elcisne.org](mailto:info@elcisne.org)

### Abogados

#### DR. SANTIAGO M. MAYER

**Estudio especializado VSM**  
Especialistas en amparos de salud y discapacidad  
25 años de experiencia

15-6378-1383 / 15-5970-9441  
[estudioespecializadovsm@gmail.com](mailto:estudioespecializadovsm@gmail.com)

### Acompañantes terapéuticos

#### LIC. CARLOS CÁCERES

**Psicólogo UBA. MN 43269**  
Equipo de Acompañamiento Terapéutico BITÁCORA  
Atención particular y O. Sociales

15-6468-5206 / 15-2192-7475  
[ccaceres72@live.com.ar](mailto:ccaceres72@live.com.ar)

#### PRISCILA ELIZABETH GONZÁLEZ

**Acompañante terapéutica**  
Comunicadora en L.S.A.  
Prof. de Artes Plásticas

15-6363-1115  
[priselizabeta.g@gmail.com](mailto:priselizabeta.g@gmail.com)

#### ANGEL REINHARDT

**Acompañante Terapéutico Counselor**  
Asesoría nutricional Reiki

15-5782-2116  
[ar0202311@gmail.com](mailto:ar0202311@gmail.com)

#### JUAN AGUSTÍN DI MARE

**Egresado del Instituto Universitario del Hospital Italiano**

15-3137-5677  
[agustindimare95@gmail.com](mailto:agustindimare95@gmail.com)

### Counselor

#### DELFINA LAGOS

**ESPACIO DE ESCUCHA, ORIENTACIÓN Y ACOMPAÑAMIENTO INTEGRAL**

Atención Online.  
Procesos individuales.  
Pareja. Familia.

11 2696 8617  
[clrhologico@gmail.com](mailto:clrhologico@gmail.com)

### Enfermeros

#### LIC. EMILSE AYLÉN ARGÜELLO

**Lic. en enfermería** MN 76043.  
Especialista en enfermería neonatal - Pediatría  
Estud. prof. de Ed. Esp  
Manejo de LSA

11-5261-3234  
[emilse.arguello@hospitalitaliano.org.ar](mailto:emilse.arguello@hospitalitaliano.org.ar)

### Fonoaudiólogos

#### LIC. HEBE LEONE

**Neurolingüista infantil**

15-5782-6819  
[equipophilos@gmail.com](mailto:equipophilos@gmail.com)  
[hebelauraleone@hotmail.com](mailto:hebelauraleone@hotmail.com)

### Maestros

#### CHRIS LA VALLE

**Maestra y formadora de Yoga WaterYoga**  
Especialista en Discapacidad

15-5603-9724  
[inscripcionyad@gmail.com](mailto:inscripcionyad@gmail.com)  
[www.chrislavalles.com.ar](http://www.chrislavalles.com.ar)

### Médicos

#### DRA. MARÍA ISABEL ROSTAN

Atención virtual y presencial.  
Médica Psiquiatra Infante Juvenil/Adultos. Trastornos del desarrollo - TEA - Patologías neurológicas - Trastorno de Ansiedad/Trastornos Psicósomáticos. Medicina Alopática y Homeopática. Reintegro Obras Sociales.

15-5699-0295 (zona Belgrano)

### Musicoterapeutas

#### LIC. MIRIAM ANTUÑA

**Autismo - Discapacidad**  
Especialista en niños.  
Atención en consultorio y domicilios.

15-5369-0358  
[mirantu@hotmail.com](mailto:mirantu@hotmail.com)

#### FERNANDA DÍAZ

**Musicoterapeuta/ Psicodramatista**  
Atención Infancias y Adultos  
• Tratamiento en Musicoterapia  
• Talleres de inclusión comunitaria  
• Talleres para familias, referentes afectivos y cuidadores  
Particular / Obras Sociales con CUD

11-5036-2566  
[mtfernandadiaz@gmail.com](mailto:mtfernandadiaz@gmail.com)

#### ROMINA SISTO

**Musicoterapeuta UBA**  
Zona Oeste y Capital Federal

4628-6041  
15-6198-4487  
[consultorioati@gmail.com](mailto:consultorioati@gmail.com)

### Nutricionistas

#### LIC. VILMA INSAURRALDE

**Planes alimentarios personalizados**  
Mosaico de menús semanal  
Consultorio virtual  
TEA/TGD - S. DOWN - DIABETES - OBESIDAD  
CELIAQUÍA Y OTRAS PATOLOGÍAS

11 2710 9423  
[vilmanutricionista@gmail.com](mailto:vilmanutricionista@gmail.com)

### Odontólogos

#### DRA. CYNTHIA BAGGINI

**Odontóloga**  
Especialista en implantología oral.  
Atención a pacientes con diversidad funcional.  
Pedro Lozano 4639, V. Devoto CABA

11 2824 5050  
[cynbaggi@gmail.com](mailto:cynbaggi@gmail.com)

### Profesores

#### ROSA KAUFMAN

**Profesora de computación**  
Educación especial:  
niños, jóvenes, docentes.

4854-7992  
[rosakaufman@gmail.com](mailto:rosakaufman@gmail.com)  
[www.nuevas-tecnologias.net](http://www.nuevas-tecnologias.net)

#### ORNELLA MOGNI

**Profesora de Educación Física**

15-5755-5421  
[ornellamogni@gmail.com](mailto:ornellamogni@gmail.com)

#### PATRICIA PEREGO

**Prof. de sordos e hipoacúsicos y retardo mental.**  
Diplomatura en TEA.  
Licenciatura en Ciencias de la Educación, en curso.

15-5151-9629  
[pap9272@gmail.com](mailto:pap9272@gmail.com)

### Psicólogos

#### LIC. DANIELA MORHAIM

**Psicóloga UBA M.N.° 20272**  
At. a niños, adolescentes y adultos  
Orientación a padres  
Atención virtual y presencial  
Zona Almagro

11 3088 0688  
[danielamorhaim@hotmail.com](mailto:danielamorhaim@hotmail.com)

#### BÁRBARA BRIGUEZ

**Psicóloga especialista en Infancias y Adolescencias**  
Orientación a padres.  
Atención Online y Presencial.

15-6518-4414  
[psicosentipensante@gmail.com](mailto:psicosentipensante@gmail.com)  
[@senti.pensamientos](https://www.instagram.com/senti.pensamientos)

#### LIC. LILIANA GARELLI

**Licenciada en Psicología**  
Niños, adolescentes y adultos.  
Atención presencial y virtual.

11 6428 8462  
[lilianagarelli@gmail.com](mailto:lilianagarelli@gmail.com)

#### LIC. JULIA FAVALE

**Psicóloga TCC**  
Pacientes con y sin CUD  
Zona Caba centro

11 5958 7866  
[nanaicentrodeterapias@gmail.com](mailto:nanaicentrodeterapias@gmail.com)  
[@centro.nanai](https://www.instagram.com/centro.nanai)

#### PABLO JORGE VALLE DAUBENBERGER

**Lic. en Psicología**  
Terapia individual, pareja y familia.  
Presencial y online.  
Pedro Lozano 4639, V. Devoto CABA

11 2824 5050  
[pablojorge.valle@gmail.com](mailto:pablojorge.valle@gmail.com)

#### ALEJANDRA PASCUAL

#### TGD, autismo.

Problemas de conducta y aprendizaje.

4706-2317  
15-6103-0808

#### EDIT WOLANSKY

**Niños, adolescentes y adultos.**

4828-8838  
15-5842-1404  
[amicustaller20@gmail.com](mailto:amicustaller20@gmail.com)  
[editwolansky74@gmail.com](mailto:editwolansky74@gmail.com)

#### LIC. HOMERO ARNOLD

**Especializado en atención de pacientes con Autismo y Psicosis Infantil**  
Niños, adolescentes y adultos.

15-6197-5626  
[homeroarnold@hotmail.com](mailto:homeroarnold@hotmail.com)  
[www.homeroarnold.com](http://www.homeroarnold.com)

#### LIC. ANALIA LACQUANITI

**Psicóloga infantil**  
Sexóloga Clínica y Educadora Sexual  
**SAN MIGUEL DE TUCUMAN**

[analialacquaniti@hotmail.com](mailto:analialacquaniti@hotmail.com)

### Psicomotricistas

#### NATALIA ROZA

**Psicomotricista (UNTREF)**  
Atención temprana del desarrollo.  
Clínica y Terapia psicomotriz.  
Niños, adolescentes y jóvenes.

15-4673-1106  
[natrozapsm@gmail.com](mailto:natrozapsm@gmail.com)  
[@natrozapsm](https://www.instagram.com/natrozapsm)

#### LIC. EUGENIA SALOMONE

**Psicomotricista**  
Atención temprana,  
niños, adultos y adultos mayores.

11-3802-3839  
[eugeniasalomone.psm@gmail.com](mailto:eugeniasalomone.psm@gmail.com)  
[@espaciohabitarme](https://www.instagram.com/espaciohabitarme)

### Psicopedagogos

#### MARCELA SEDANO

**Psicopedagoga**  
Técnicas de estudio  
Entrenamiento de la memoria  
Adolescentes y Adultos  
Zona Recoleta / Palermo

15-5338-3425  
[marsedanoacosta@gmail.com](mailto:marsedanoacosta@gmail.com)

#### LIC. MARIANA DAMONTE

**Psicopedagoga**  
Atención a niños, adolescentes y jóvenes  
Evaluación, Diagnóstico y Tratamiento  
Tutorías - Orientación a padres  
Zona Coghlan - CABA

11-3013-3267  
[espacio.quehaceres@gmail.com](mailto:espacio.quehaceres@gmail.com)  
[@espacio.quehaceres](https://www.instagram.com/espacio.quehaceres)

#### SONIA LASERNA

**Psicopedagoga. Maestra de apoyo. Clínica.**  
Acompañamiento a niños, jóvenes y adultos.

11-6546-2929  
[sblaserna@gmail.com](mailto:sblaserna@gmail.com)

### Terapeutas de estimulación temprana

#### PROF. MERCEDES PODESTÁ

**Profesora especializada en Discapacidad visual.**  
Especialista en Estimulación Temprana visual.

5368-9977 / 4521-0678  
[mopodesta@hotmail.com](mailto:mopodesta@hotmail.com)  
[www.estimulacionvisual.com.ar](http://www.estimulacionvisual.com.ar)

### Terapeutas ocupacionales

#### MARÍA CRISTINA DELGADO

**Atención en consultorio**  
Zona Adrogué - Bs. As.

6071-6853 / 15-6752-1135

[Jugar, Sentir y Pensar](https://www.facebook.com/Jugar.Sentir.y.Pensar)

#### LIC. JACQUELINE MUIÑA

**Lic. en Terapia Ocupacional**  
Especialista en intervención y estimulación temprana.  
Terapeuta del neurodesarrollo.  
Zona oeste.

11-4940-5756  
[jacquelinemuina@hotmail.com](mailto:jacquelinemuina@hotmail.com)

**EL CISNE**  
CAPACITACIONES

**CURSOS & SEMINARIOS DE CAPACITACIÓN EN DISCAPACIDAD**

Clases online en vivo, dictadas por importantes profesionales del ámbito de la discapacidad.

Modalidad Online



Conocé toda la oferta para el ciclo 2024 en [www.cursoselcisne.com.ar](http://www.cursoselcisne.com.ar)

